



מועצה אזורית  
**ברנר**



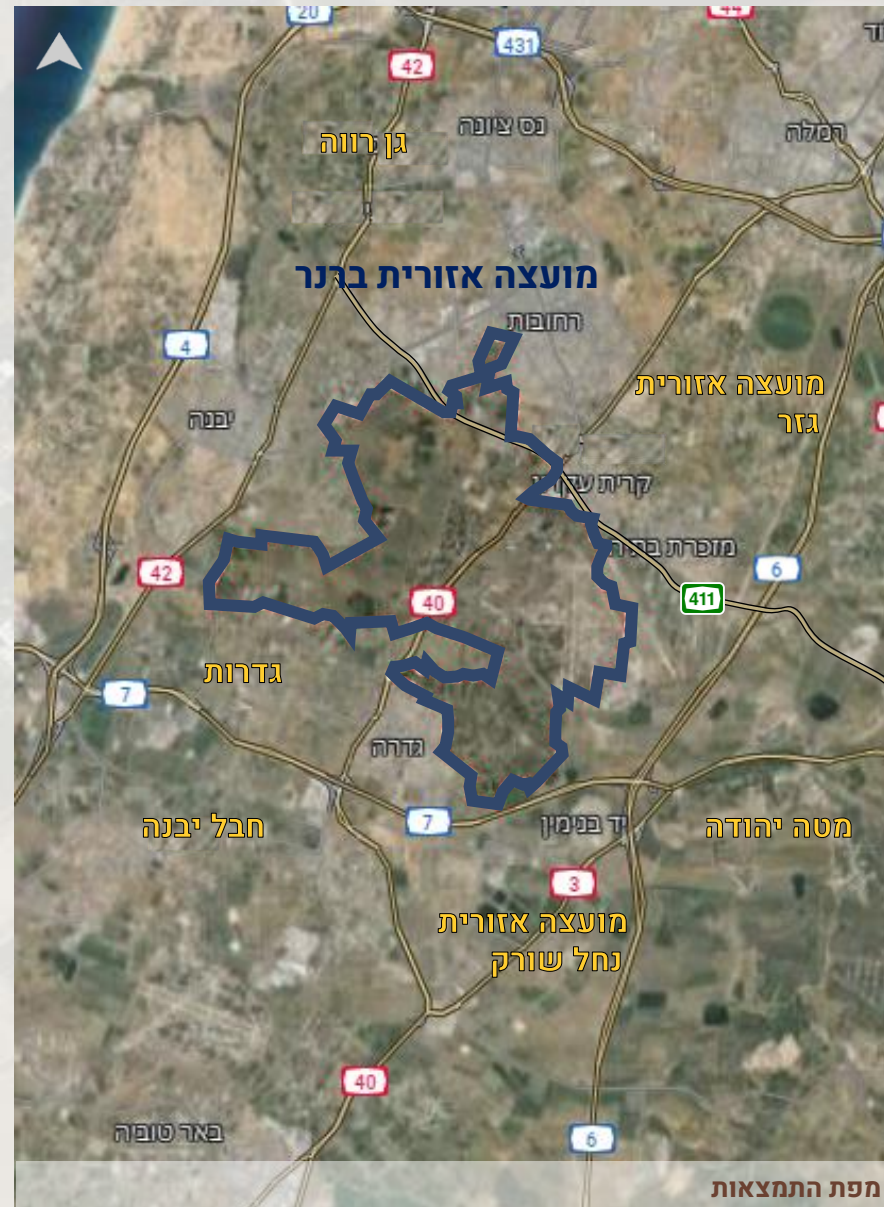
# מרכז צפרות וגן בוטני ברנר

הקרן לשמירה על שטחים פתוחים  
תכנון | מים לטבע טכנולוגיות



## תיירות אקולוגית, נופש וספורט, מורשת וארכיאולוגיה

- מרכז הצפרות ובריכות ההשקייה הוגדרו ע"י החברה להגנת הטבע **כבעלי רגישות אקולוגית גבוהה ומוקד חשוב לציפורים כמרכז חיות שנתית.**
- הפרויקט משלב בשיקום סביבתי וכחלק ממערכת אקולוגית מגוונת ורחבה **ובה נחלים משוקמים, אגמים, בריכות חורף, ביצות, איזורי בתה, חקלאות תומכת התנעה של תהליכים אקולוגיים, גשרי תצפית מעל המפלים שבנחלים ומרכז מבקרים איזורי.**
- בישראל עוברות **כחצי מיליארד ציפורים** באביב ובסתיו, וכך **תחום הצפרות בארץ הינו מקור משיכה משמעותי לתיירות בינלאומית ופנימית.**
- מרכז הצפרות הינו חלק מפיתוח **תיירות אקולוגית** ולימודית הכולל **גן בוטני ייחודי ואטרקטיבי לצמחיית מים וגדה, מצפורים ייעודיים לצלמי טבע וחובבים ופעילויות שבועיות בנושא צפרות ובוטניקה** יהיו מוקד משיכה בכל ימות השנה.

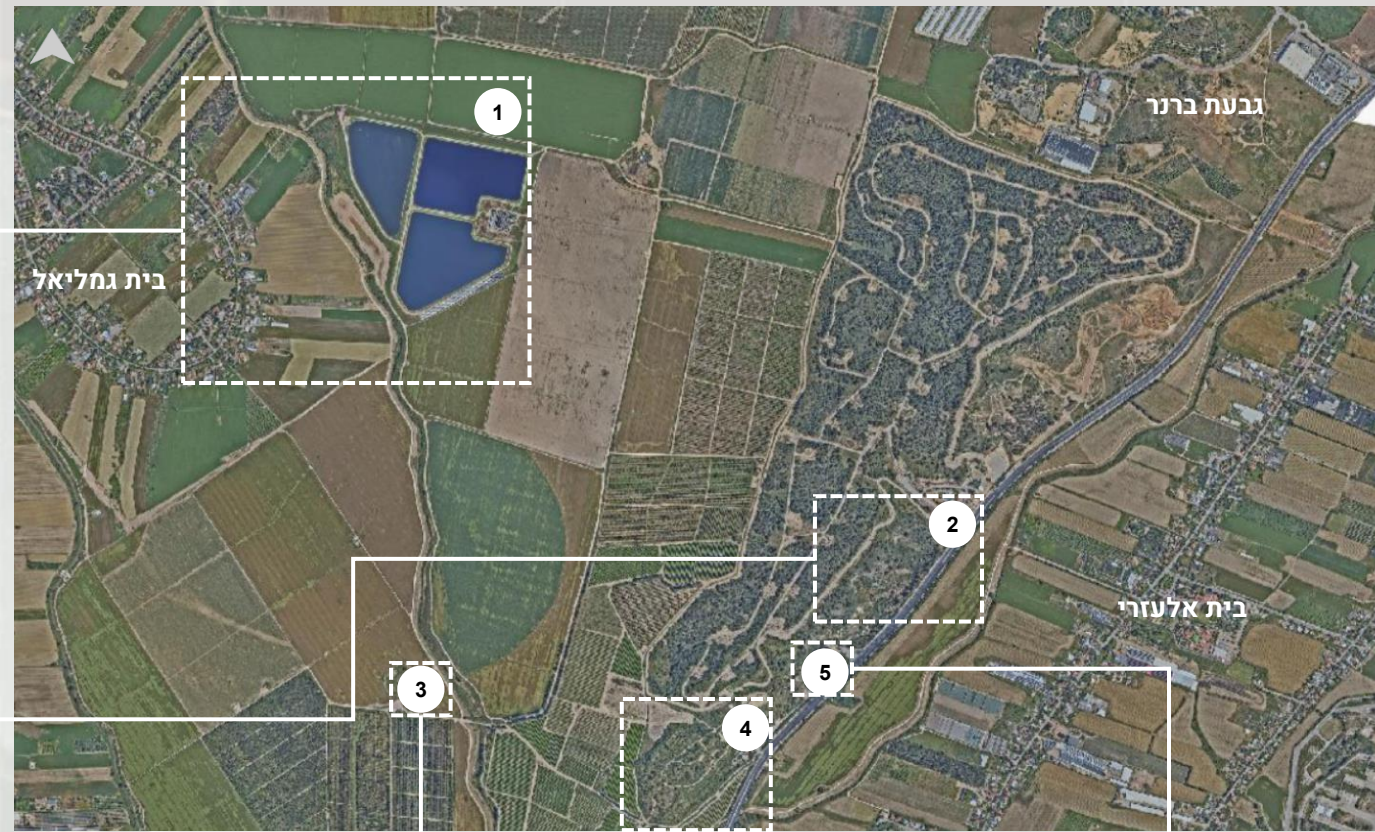


# אתרי התיירות בסביבה

מרכז הצפרות-ברנר



פארק ספורט אתגרי ברנר



חורבת חברא



גן לאומי גבעות מרר



אנדרטת הצנחנים





לאחר נסיעה לאורך נחל גמליאל, חונים בחנית העפר העליונה **1**. לאחר החניה, הולכים בשביל המצעים המסומן ומגיעים לגשר **2** החוצה את נחל גמליאל בעל קשתות עם צמחים מטפסים המייצרים הצללה ואיזורי ישיבה מונמכים. לאחר חציית הגשר, ממשיכים בשביל המצעים לעבר הבריכות. בפניה ימינה בפיצול, הולכים בשביל המצעים לאורך הבריכה הגדולה **3**, וצופים בברוזים והציפורים הנמצאים בסביבתה. בקצה הבריכה מבנה המצפור הנסתר **4** ובו תצפית צלמים הפונה לכיוון הבריכה בגובה המים, התצפית הפונה אל הביצה והשלישית פונה אל האגמון ואלו מיועדות לילדים גם כן. ממשיכים בשביל המצעים לאורך האגמון עד שנכנסים לשביל בעל קשתות עם מטפסים היוצר חוויה נסתרת **5**. בין הקשתות ניתן לראות גם את המפל היורד לאורך הגבעה ונשפך אל האגמון. בסופו מגיעים למצפור **6** הצופה לכל האזור וממנו ניתן לראות את בריכות ההשקיה ששם נוחתים להקות של שקנאים. ניתן לחזור אחורה ולפנות השטח החקלאות האקולוגית **7** ואל בריכת החורף **8**.





מצב קיים | עבודות עפר של האגם



מצב מתוכנן | מרכז המבקרים



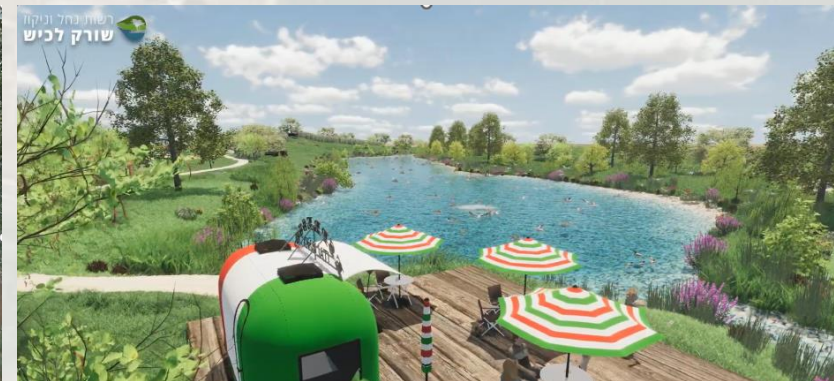
מצב מתוכנן | אגמון



מצב קיים | עבודות עפר של הביצה



מצב מתוכנן | מצפור עליון



מצב מתוכנן | בית קפה הצופה אל האגם

סעיף	סכום חזוי בשקלים	באחוזים
הקרן לשטחים פתוחים באמצעות רשות הניקוז	1.5 מיליון	12%
אשכול שורק דרומי באמצעות משרד החקלאות	1.20 מיליון	10%
רשות הניקוז	0.7 מיליון	6%
קרן לשטחים פתוחים באמצעות מועצה אזורית ברנר	3.45 מיליון	30%
מועצה אזורית ברנר	0.3 מיליון	2%
<b>השתתפות נדרשת לסיום הפרויקט ממשרד התירות והקרן לשטחים פתוחים</b>	<b>4.6 מיליון</b>	<b>40%</b>
עלות פרויקט כוללת	11.75 מיליון (כולל 17% מע"מ)	100%

# מידע תיירותי



מועצה אזורית  
**ברנר**



**צפי למספר מבקרים באתר** | מרכז הצפרות צפוי להיות דומה לאתר אגמון החולה בגודלו, ולכן הצפי למספר המבקרים עומד על **150,000** - **180,000 אלף מבקרים בשנה**. כמו כן, בדומה לתחנה לחקר ציפורי ירושלים, הסיורים המודרכים יהיו בתשלום כחלק מהמודל כלכלי לתחזוקה של המרכז, ומספר המבקרים להדרכות וסיורים צפויים להיות **2,000-3,000 מבקרים בשנה**. המרכז כמקום חיות, נדידת ציפורים והגן הבוטני יאפשר פעילות לאורך כל ימות השנה ללא תשלום.

אתר צפרות	סה"כ מבקרים בשנה	מספר מבקרים להדרכה וסיורים בתשלום	חודשי תיירות עיקריים
אגמון החולה   קיים	400,000 (בתשלום)		ספטמבר-אפריל
אגמון חפר   קיים	170,000-200,000 (הערכה ללא תשלום)		ספטמבר-אפריל
שמורת עין אפק   קיים	150,000-160,000 (בתשלום)	12,000	אוקטובר-נובמבר, מרץ-מאי
התחנה לחקר ציפורי ירושלים (מרכז צפרות בירושלים ואילת)   קיים	30,000-50,000 (הערכה ללא תשלום)	2,000-3,000	מרץ-אפריל
<b>מרכז הצפרות ברנר   מתוכנן</b>	<b>150,000-180,000 (צפי ללא תשלום)</b>	<b>5,000-7,000</b>	<b>כל השנה</b>



מועצה אזורית  
**ברנר**



# תחזוקת הפרויקט

עד היום גייסנו 60% מביצוע הפרויקט

**מודל כלכלי** | לפרויקט יש מודל כלכלי המאפשר תחזוקה מיטבית ארוכת טווח.

**עלות התחזוקה** | עומדת על 348,000 ש"ח בשנה, כולל עלויות חשמל ומים.

**אלמנטים מסחריים** | יוקמו אלמנטים מסחריים כגון מתן רישיונות למזון ומשקאות וזיכיונות להשכרת אופניים, פעילויות ספורטיביות, הדרכה וסיורים חווייתיים בתשלום.

**בית קפה** | המועצה פועלת להסדרת תב"ע נקודתית לבית קפה בשטח הפארק.

**צפי ההכנסות** | הצפי מהזיכיונות הנ"ל צפוי לעמוד על כ-360,000 ש"ח בשנה ויממן את עלות התחזוקה של הפארק.



מועצה אזורית  
ברנר



# שטחים פתוחים, אקולוגיה וקיימות

**שטחים פתוחים ואתרי תיירות אקולוגיים** | שימור השטחים הפתוחים לדורות הבאים קיבל משנה חשיבות לאור תקופת הקורונה וחרבות ברזל, שהגבירו את הצורך בשטחים פתוחים ואתרי תיירות אקולוגיים בקרבת מגורים

**עומס על אתרים אקולוגיים** | ישנו צורך לפיזור עומס ציבורי באתרים האקולוגיים ברחבי הארץ לטובת מזעור הנזק האקולוגי באתרים המרכזיים **ענף הצפרות בישראל** | בישראל עוברות כחצי מיליארד ציפורים באביב ובסתיו, וכך תחום הצפרות בארץ הינו מקור משיכה משמעותי לתיירות בינלאומית ופנימית. כמו כן, התחרות השנתית לצפרות בישראל מהווה מוקד אטרקטיבי שנתי בקנה מידה לאומי ובינלאומי.

**תיירות אקולוגית מקיימת** | מרכז הצפרות הינו חלק מפיתוח תיירות אקולוגית ולימודית לחובבי טבע. הפרויקט משלב מערכת אקולוגית מגוונת ורחבה הכוללת גן בוטני ייחודי ואטרקטיבי לצמחיית מים וגדה, מצפורים ייעודיים לצלמי טבע, מצפורים לחובבים, מרכז מבקרים איזורי, נחלים משוקמים, אגמים, בריכות חורף, ביצות, איזורי בתה, חקלאות תומכת התנעה של תהליכים אקולוגיים, גשרי תצפית מעל המפלים שבנחלים.

**קישוריות** | המרכז מתוכנן כחלק מרשת אתרי הסטוריה ומורשת, פנאי, ספורט וספורט אתגרי ולינה בחניוני לילה מוסדרים. בנוסף, הפרויקט משתלב במערכת שבילים קיימת המחברת בין שמורת הטבע עיינות גיבתון, גן לאומי גבעות ברר ועד הגן לאומי פלמחים בשפך שורק.

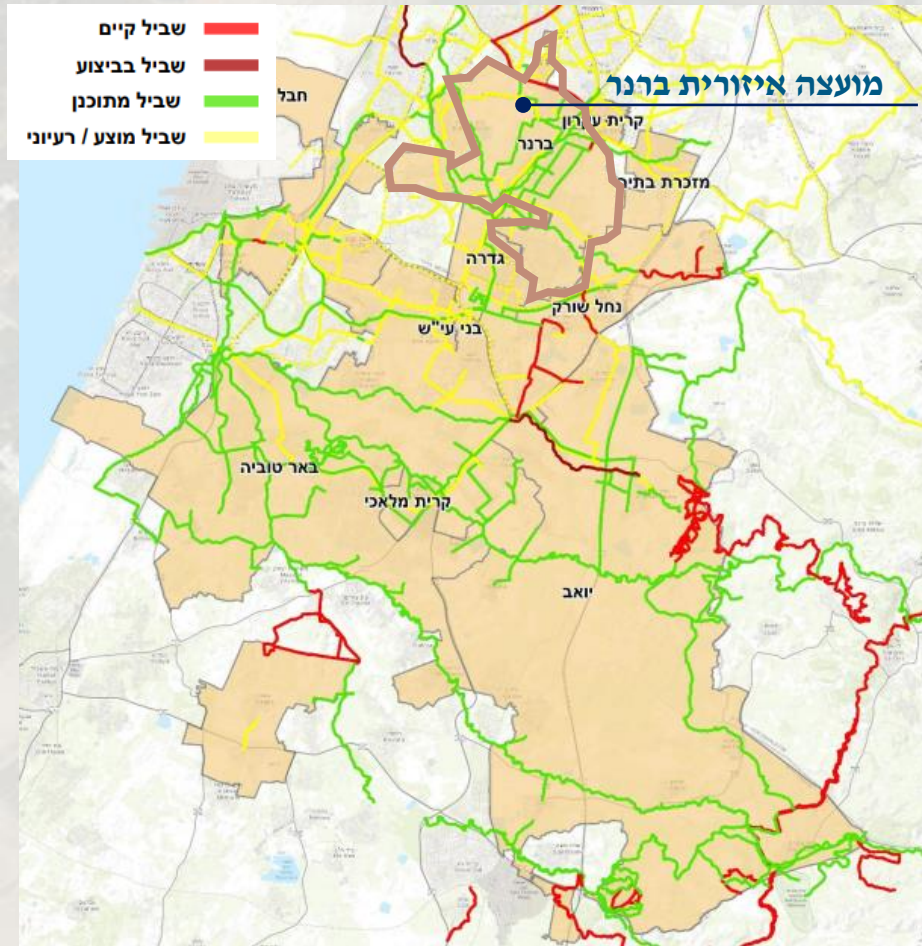
התוכנית פועלת להקמת רשת שבילי אופניים אזורית אחודה, בשני רבדים:

## 1. רשת שבילים ליוממות |

- תספק חלופה לרכבים ותחבר בין ריכוזי אוכלוסייה לבין מוקדי משיכה ומרכזים אסטרטגיים באזור (תחנות רכבת, מוקדי תעסוקה ומסחר, מכללות וכד').

## 2. רשת שבילי טיילות ופנאי |

- במסגרת הפרויקט, נבנתה תוכנית אב לרשת שבילים אזורית, המקודמת כעת יחד עם הרשויות המקומיות, משרד התחבורה, משרד הפנים, קש"פ, רשות הניקוז, קק"ל, רט"ג, וועדות תכנון מחוזיות, איגודי ערים ושותפים נוספים.



מיפוי שבילי אופניים קיימים, בביצוע, מתוכננים ומוצעים  
מקור: מצגת תיירות, מועצה אזורית ברנר

פירוט	משקל	קריטריון
גישה לתחנות רכבת ומסופי תחבורה גדולים / ראשיים	30%	קישוריות
גישה למוקדי ציבור ואזורי תעסוקה/מסחר אזוריים	33%	חיבור בין ישובים
מספר הישובים בתחום האשכול שהשביל מחבר ביניהם / עובר לידם	33%	רציפות
חיבור לשביל קיים / מתוכנן		

פירוט	משקל	קריטריון
גישה לאתרי מורשת ותיירות	33%	קישוריות לאתרים
גישה לאתרי טבע ונחלים		
מספר תושבים שהשביל יכול לשרת	25%	פוטנציאל משתמשים
מספר הישובים בתחום האשכול שהשביל מחבר ביניהם / עובר לידם	25%	חיבוריות
<ul style="list-style-type: none"> <li>האם השביל נותן מענה יחיד לתנועה א-מוטורית ליעד (ציון גבוה)?</li> <li>האם השביל מהווה אלטרנטיבה נוספת לשבילים קיימים או מתוכננים או תחבורה ציבורית (ציון נמוך יותר)?</li> </ul>	20%	היעדר אלטרנטיבה





מועצה אזורית  
ברנר



# ביקור צוות שטחים פתוחים במועצה אזורית ברנר



שר הבינוי והשיכון | יששכר גולדקנופף  
ראש מנהל רמ"י | יעקב קוינט, עם הצוות לשטחים פתוחים  
ראש מועצת אזורית ברנר | דורון שידלוב