

מנהלת מרחב שקמה

25.6.24



רקע

- מרחב שקמה: כ- 330,000 דונם ו- 6 מועצות אזוריות.

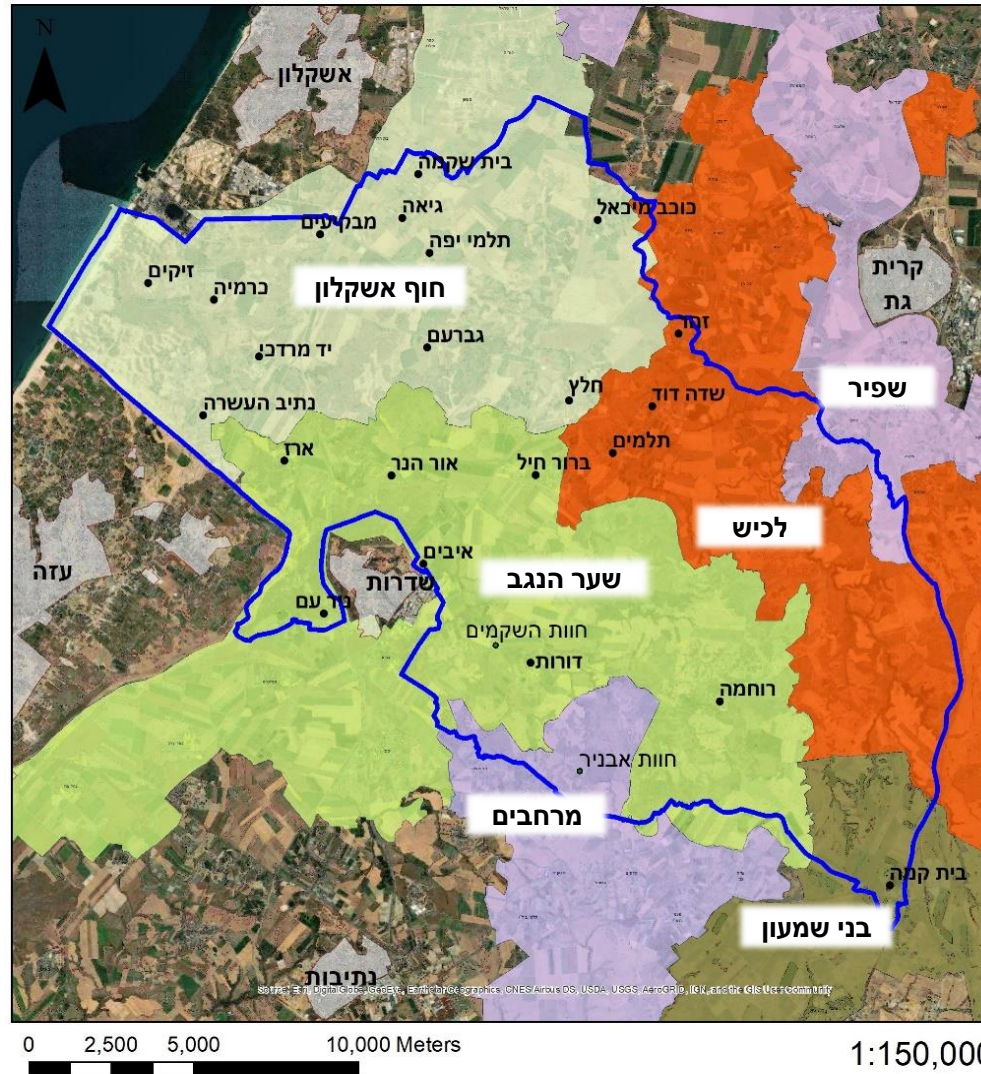
- אוכלוסייה: כ- 17,170 תושבים.

- ממוקם ב"ספר המדבר", באזור המפגש בין אזור האקלים הים תיכוני לחבל הארץ המדברי.

- המרחב מוגדר ע"י התוואי הטבעי של אגן הניקוז של נחל שקמה העובר ממזרח למערב.

השטח זה משמש מסדרון אקולוגי ייחודי במינו בארץ, המחבר את ההר והים, ממורדות הרי יהודה דרך שפלת החוף הדרומית בואכה הים התיכון.

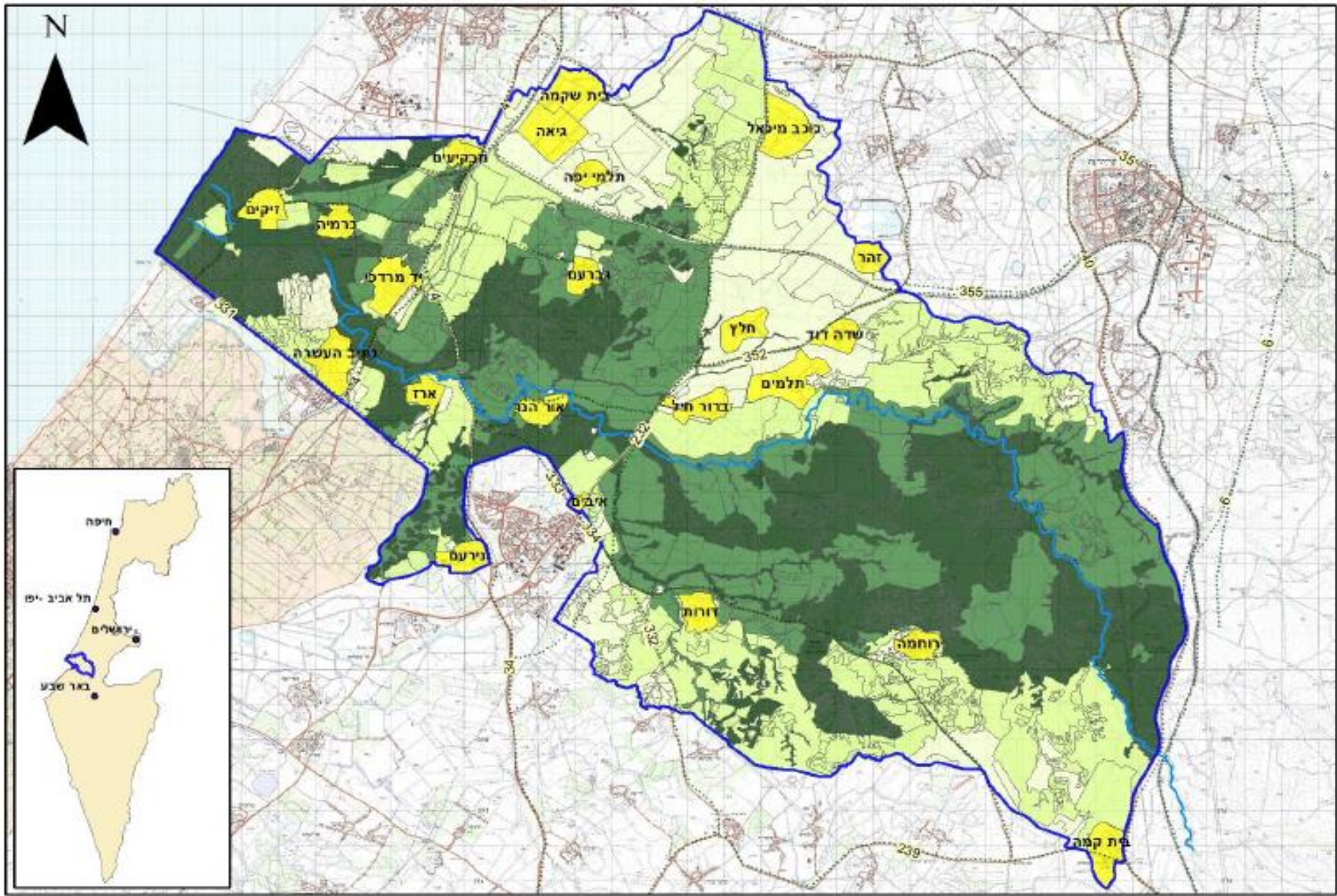
שם הרשות	שטח	ישובים
מוא"ז שער הנגב	114,000 דונם	דורות, איבים, אור הנר, ארז, רוחמה, ניר עם, ברור חיל
מוא"ז חוף אשקלון	115,000 דונם	גברעם, תלמי יפה, גיאה, בית שיקמה, יד מרדכי, נתיב העשרה, העשרה, זיקים, כרמיה, מבקיעים, חלץ, כוכב מיכאל
מוא"ז לכיש	70,000 דונם	תלמים, שדה דוד, זוהר
מוא"ז בני שמעון	13,000 דונם	בית קמה
מוא"ז מרחבים	12,000 דונם	לא קיימים ישובים בתחום הפארק
מוא"ז שפיר	6,500 דונם	לא קיימים ישובים בתחום הפארק



אבני דרך בבניית התשתית התכנונית והניהולית של מרחב שקמה

- בסוף שנות ה-90 במסגרת תמ"א 35 מרחב שקמה מוגדר כאזור מוטה שימור.
- ב-2003 אושרה **תכנית אב** למרחב שקמה. הוגדרו מרקמי שימור ואותרו מוקדי תירות בעלי עניין לקהל הרחב.
- ב-2006 הועדה המחוזית מאמצת את תכנית האב ועל בסיסה מקדמת **תכנית מתאר מחוזית (תמ"מ) חלקית** – תכנית מס' 43/14/4 "פארק שקמה". התכנית קיבלה תוקף סטטוטורי בשנת 2012.
- **מטרת התכנית:** הגנה על מרחב שקמה מפני איומי פיתוח לא מבוקרים. האזור נותח בקפידה וחולק למתחמי השימור השונות החל משטחים שאין לבצע בהם כל בינוי ועד למרחבים מוגדרים שמאפשרים פיתוח מבוקר לטובת הציבור עם דגש על תירות.
- כחלק מהוראות התוכנית נקבע כי **מנהלת פארק שקמה תהווה זרוע מנהלת ומתאמת המיועדת למימוש התכנית**. על אף שהמנהלת איננה סטטוטורית התקנון מעניק לה סמכויות וקובע את הרכבה.





הרכב המנהלת - 38 נציגים ובעלי עניין

- יו"ר מנהלת השקמה - ראש המועצה האזורית שער הנגב
- המועצות האזוריות בשטח המרחב
- לשכת התכנון מחוז דרום
- מנהל מקרקעי ישראל
- המשרד להגנת הסביבה
- רשות הטבע והגנים
- קק"ל
- משרד החקלאות
- נציגי ציבור (סעיף 18)
- החברה להגנת הטבע
- רשות העתיקות
- משרד התיירות
- רשות ניקוז שקמה בשור
- איגוד ערים לאיכות הסביבה
- נפת אשקלון
- משרד הבריאות
- רשות המים

ג. התנהלות והרכב המנהלת:

- 1.ב. מנהלת הפארק, תקבע את סדר עבודתה ונהליה, ותמנה צוותי עבודה לקיום תפקידיה.
- 2.ב. הרכב המנהלת יהיה כדלקמן:
 1. ראשי המועצות האזוריות שער הנגב, חוף אשקלון, לכיש ובני שמעון וראש עיריית שדרות, או נציגיהם.
 2. נציג/ת לשכת התכנון מחוז דרום במשרד הפנים.
 3. נציג/ת הועדות המקומיות מרחביות שקמים ושמעונים.
 4. נציג/ת מנהל מקרקעי ישראל.
 5. נציג/ת רשות הטבע והגנים.
 6. נציג/ת הקרן הקיימת לישראל.
 7. נציג/ת המשרד להגנת הסביבה.
 8. נציג/ת משרד החקלאות ופיתוח הכפר.
 9. נציג/ת משרד הבריאות.
 10. נציג/ת רשות המים.
 11. נציג/ת עמותת המים מי שקמה.
 12. נציג/ת החברה להגנת הטבע.
 13. נציג/ת רשות העתיקות.
 14. נציג/ת רשות הניקוז שקמה - בשור.
 15. נציג/ת משרד התיירות.
 16. מהנדסי המועצות האזוריות לכיש, חוף אשקלון, שער הנגב ובני שמעון.
 17. נציג הועדות החקלאיות שליד המועצות האזוריות.
 18. כל אחת משלושת המועצות האזוריות - לכיש, חוף אשקלון ושער הנגב, תקבע שלושה נציגים מיישוביה. המועצה האזורית בני שמעון תקבע נציג אחד מהישוב בית קמה שבתחומה.
- 3.ב. יושב ראש מנהלת הפארק, ייבחר על ידי חברי מנהלת הפארק, וכהונתו תוגבל מאוש לפרק זמן שיקבע.
- 4.ב. יושב ראש מנהלת הפארק יהיה ראשי להוסיף חברים למנהלת הפארק, ולאשר שינויים פרסונאליים בהרכבה, בכפוף לקבלת אישור רוב חברי המנהלת.

תכנית מתאר מחוייבת חלקית מס' תממ/4/14/43 - פארק שקמה

נספח א' - מנחה לתכנית מנהלת פארק שקמה

א. תפקיד וסמכויות המנהלת:

- א.1. למנהלת פארק שקמה תפקיד מפתח במימוש התכנית ובהצלחתו של פארק שקמה לאורך זמן:
 - א.1.1. בהיבט התכנוני: מתן התייחסויות תכנוניות למוסדות התכנון בנוגע לתכניות במרחב, ומתן חוות דעת לגופים רשמיים בעלי סמכויות מכוח החוק, בכל הקשור לפעילותם בתחום הפארק.
 - א.1.2. בהיבט התפקודי: סיוע בקידום ויישום תכניות במרחב, קביעת סדרי עדיפויות ומעקב אחר הביצוע.
 - א.1.3. בהיבט הקהילתי: יצירת קשר בין הקהילות הפועלות במרחב, לשם קידום מטרות הפארק ומימוש מטרות התכנית, לרבות על-ידי ייזום פעולות חברתיות - חינוכיות, לשיתוף הציבור.
- מנהלת הפארק תדון בנושאי התכנון, השימור, הפיתוח והממשק השוטף בתחומי הפארק.
- א.2. סמכויות המנהלת אינן מחליפות את סמכויותיהם של מוסדות התכנון, הרשויות המוסמכות, או גוף כלשהו, על פי דין.

- תמ"מ 43/14/4 מגדירה את מנהלת פארק שקמה כגוף מפתח במימוש התכנית ובהצלחת הפארק.

- המנהלת היא הגוף המנהל את הפארק. תפקידיה וסמכויותיה מפורטים בנספח א' לתכנית.

- "התכנית כולה היא ביטוי להסכמות והבנות ולשיתוף פעולה בין גורמים שונים במרחב בראש ובראשונה לטובת תושבי המרחב עצמו.

תפקוד המנהלת והיענות להמלצותיה מעבר

לקבוע בחוק התכנון והבניה, **הוא אינטרס משותף** של הגופים החברים בה, ובעיקר של המועצות האזוריות במרחב ושל תושביהן"

(מתוך: בדיקת היתכנות, בעז בר אילן)

ועדה הדנה בתכניות בתחום הפארק ומייעצת לוועדה המחוזית מחוז הדרום.

נושאים לדוגמא: פאנלים סולארים, אמצעי אגירה, אזורי תעשייה שיוצאים מקו כחול ועוד.

בעקרון – אין דיון על היתרים בלבד, אך לעתים מבקשים חוו"ד



חברי הועדה הינם יו"ר המנהלת ונציגי לשכת התכנון, הגנ"ס, רט"ג, משרד החקלאות והמועצות האזוריות. כמו כן, מגיעים לוועדה צופים מארגונים נוספים במינהלת (קק"ל, החלה"ט, איגוד ערים ועוד)

ב2020 קמה מינהלת מצומצמת מתוך מטרה לייצר תקציב קבוע ושוטף למינהלת

היא קמה תחת פלטפורמת "הפארקים המשותפים" שקק"ל קידמה לניהול משותף של מרחבים פתוחים

למינהלת המצומצמת הצטרפו קק"ל, רשות הניקוז ומ.א. שער הנגב

כל השותפות התחייבו לשים 300,000 ₪ בשנה (ומאז הסכום עלה ל330,000 ₪)

היה רצון של רט"ג להצטרף למינהלת זו, אך עד כה זה לא קרה

תהליך ההתפתחות בהתנהלות המינהלת

שלב א': כל ארגון עובד באופן עצמאי, עדכונים הדדיים אך אין עבודה משותפת

שלב ב' (לאחר הקמת מינהלת מצומצמת): מינהלת כשותפים רחוקים – עדכון בישיבות מינהלת (פעמיים בשנה) על פעולות שנעשו במרחב

שלב ג': מינהלת כדירקטוריון מאשר – עדכון בישיבות 2-3 פעמים בשנה על תוכניות עבודה עתידיות וקבלת אישור

שלב ד': מינהלת כשותפים - ישיבות מינהלת כל חודשיים, כל ארגון מביא נושאים לסדר היום, בניית תוכניות עבודה ביחד. לפורום הרחב מגיעים נושאים שהתבשלו וניבנו בעבודות יחד עם שותפים בעבודה מקדימה.

תפקיד המינהלת הוא בתיאום וקידום פרויקטים במרחב - תכנון, ביצוע, תכניות חינוכיות, קידום תכניות תיירותיות, ביצוע עבודות תחזוקה בשטחים הפתוחים

"...התכנית כולה היא ביטוי להסכמות והבנות ולשיתוף פעולה בין גורמים שונים במרחב בראש ובראשונה לטובת תושבי המרחב עצמו.



מה המצב כיום???



מצד אחד – נדבר "בשבח הסטטוטוריקה"

מצד שני – הכל אנשים!!!

דוגמאות לפעילות המינהלת

- תחזוקה שוטפת ונקיון
- יישום פרוייקטי פיתוח (שבילי אופניים, בריכות חורף, מבואות כניסה)
- בניית תוכניות עבודה וכתבת קו"ק לקשפ
- יישום סקרי טבע וסקר מסדרונות אקולוגיים
- תוכניות חינוכיות – "השטחים הפתוחים הם הבית שלי"

דוגמאות לפעולות ונושאים בתוכנית העבודה

- פיתוח תיירות צפרות
- קידום ממשקי חקלאות- סביבה טובים יותר (בשותפות עם אשכול נגב מערבי)
- בניית תוכנית ניטור אקולוגי למרחב
- הקמת תשתית לאיסוף תצפיות תושבים

אתגרים ויתרונות מודל 2 המינהלות

יתרונות	אתגרים וקשיים
מאפשר מודל הכנסה יציב וקבוע	"מעמדות שונים" לשותפים במינהלת
קבוצה מצומצמת שמאפשרת דינאמיות ונוח לעבוד איתה בשוטף	פוטנציאל לתחושת 'מיותרות' לשותפים שלא נמצאים במינהלת הפעילה
פורום שמרכיב את (רוב) אנשי השטח	מבנה מורכב ומסורבל – מה תחום האחריות של מי?
בגלל המודל הכלכלי, הערך המוסף שאפשר לתת לשותפים גדל	שותפות שנוצרה לפני שנים, תחושת המחוייבות, בעיקר בקרב המועצות, לא נשארה

A scenic landscape of rolling green hills and fields. In the foreground, there is a field of tall, dry grasses with some small red flowers. A dirt road winds through the middle ground, leading towards a line of trees in the distance. The overall scene is bright and sunny.

תודה