

# תמ"א/1/26 – תכנית מתאר ארצית למסדרונות אקולוגיים

## וובינר בנושא מסדרונות אקולוגיים

19.9.2024

מגי ברטן  
מנהלת אגף שטחים פתוחים  
אגף בכיר לתכנון מרחבי

## צוות התכנון

---

- ליאת פלד – סמנכ"לית לתכנון מרחבי
- מגי ברטן – מנהלת אגף שטחים פתוחים
- ד"ר איריס ברנשטיין – אקולוגית ואדריכלית נוף
- ורד זיסו-כהן – מתכנתת ואקולוגית
- ענת פז-בנימיני – יועצת סביבתית
- דוד צרפתי – מומחה GIS

- מתודולוגיה למיפוי מסדרונות אקולוגיים
- יישום המתודולוגיה במחוז דרום – מאקרו: צירי אורך ורוחב, מערכות אקולוגיות ואקלים
- יישום המתודולוגיה במחוז דרום – המחשה ברמת המיקרו: מאפייני המרחב
- מתודולוגיה לתוספת שטחים מוגנים
- מתודולוגיה למיפוי צווארי בקבוק

## החלט:

בפני המועצה הארצית הוצגו הצורך והחשיבות בקידום שינוי לתמ"א 1 אשר מטרתו הבטחת רצף שטחים פתוחים ברמה הארצית לטובת המשך תפקודם האקולוגי רצף זה יאפשר הגירה ומעבר של בעלי חיים וצומח, כתנאי לקיומן של מערכות אקולוגיות מתפקדות ומגוונות לאורך זמן, בעידן של גידול אוכלוסייה, פיתוח מואץ ושינויי אקלים. עוד הוצגו העקרונות על פיהם ייבחנו תוספות לשטחים המוגנים, המהווים את הליבות במסדרונות האקולוגיים, וכן העקרונות להתוויית המסדרונות שיחברו בין השטחים המוגנים לכדי יצירת רצף שטחים פתוחים, לרבות מסדרונות רוחב על בסיס הנחלים. צוין כי קידום השינוי לתמ"א 1 ייתר את הצורך בקידום תכניות מתאר מחוזיות למסדרונות אקולוגיים לכל אחד מהמחוזות בנפרד.

המועצה השתכנעה בחשיבות התכנית אשר תקבע מדיניות ארצית אחידה בנושא ותיצור ודאות תכנונית ומיתון קונפליקטים בשלב התכנון אל מול הפיתוח והתשתיות. עוד סבורה המועצה כי התכנית מהווה כלי משמעותי לפיתוח בר-קיימא אשר יתמוך במגוון המינים וריבוי המערכות האקולוגיות הקיימים בישראל לאור מיקומה הייחודי במפגש יבשות.

לאור האמור, מחליטה המועצה הארצית כדלקמן:

- להורות על עריכת תמ"א 1/26 שינוי לפרק השטחים המוגנים, וזאת מתוקף סמכותה לפי סעיף 51 לחוק התכנון והבניה, התשכ"ה – 1965.
- התכנית תכלול התייחסות לנושאים הבאים:
  - מיפוי שטחי המסדרונות וצווארי הבקבוק תוספות ודיוקים לשטחים המוגנים, בהתאם לקריטריונים כגון רציפות, ערכיות ותפקוד השטח ותוך התייחסות לתכניות פיתוח ותשתיות מאושרות ומקודמות.
  - בחינת הממשק של השטחים החקלאיים בתחום המסדרונות לטובת הבטחת המשך הפעילות החקלאית השוטפת.
  - קביעת הוראות לשטחי המסדרונות האקולוגיים לצורך הבטחת תפקודם ורציפותם.
- את עריכת התכנית תלווה ועדת עורכים הכוללת את החברים הבאים: מינהל התכנון (יו"ר), המשרד להגנת הסביבה, משרד החקלאות ופיתוח הכפר, רשות הטבע והגנים הלאומיים, רשות מקרקעי ישראל, משרד הבינוי והשיכון, ארגון הגג של ארגוני הסביבה, קק"ל, מרכז השלטון האזורי ומרכז השלטון המקומי. נציגים מטעם משרד האנרגיה ומשרד הביטחון יוזמנו באופן קבוע לישיבות ועדת העורכים כמשקיפים לוועדה. גופים רלוונטיים נוספים יוזמנו בהתאם לצורך.
- הולנת"ע תשמש כוועדת היגוי לתכנית.

הוראת  
המועצה  
הארצית  
2.5.2023

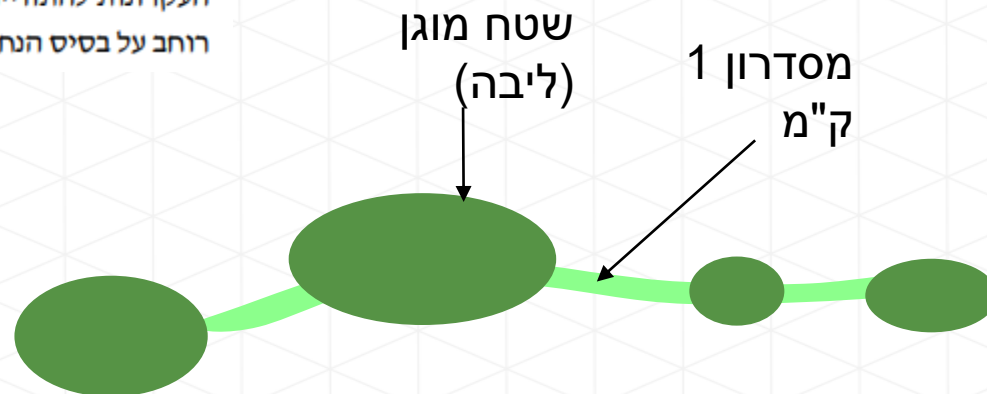
מטרת שינוי  
26 לתמ"א 1

□ שמירה על רצף של שטחים פתוחים ברמה הארצית והבינ"ל להבטחת תפקודם האקולוגי ולאספקת עורקי חיים ורווחה לאדם ולטבע

מטרת העבודה

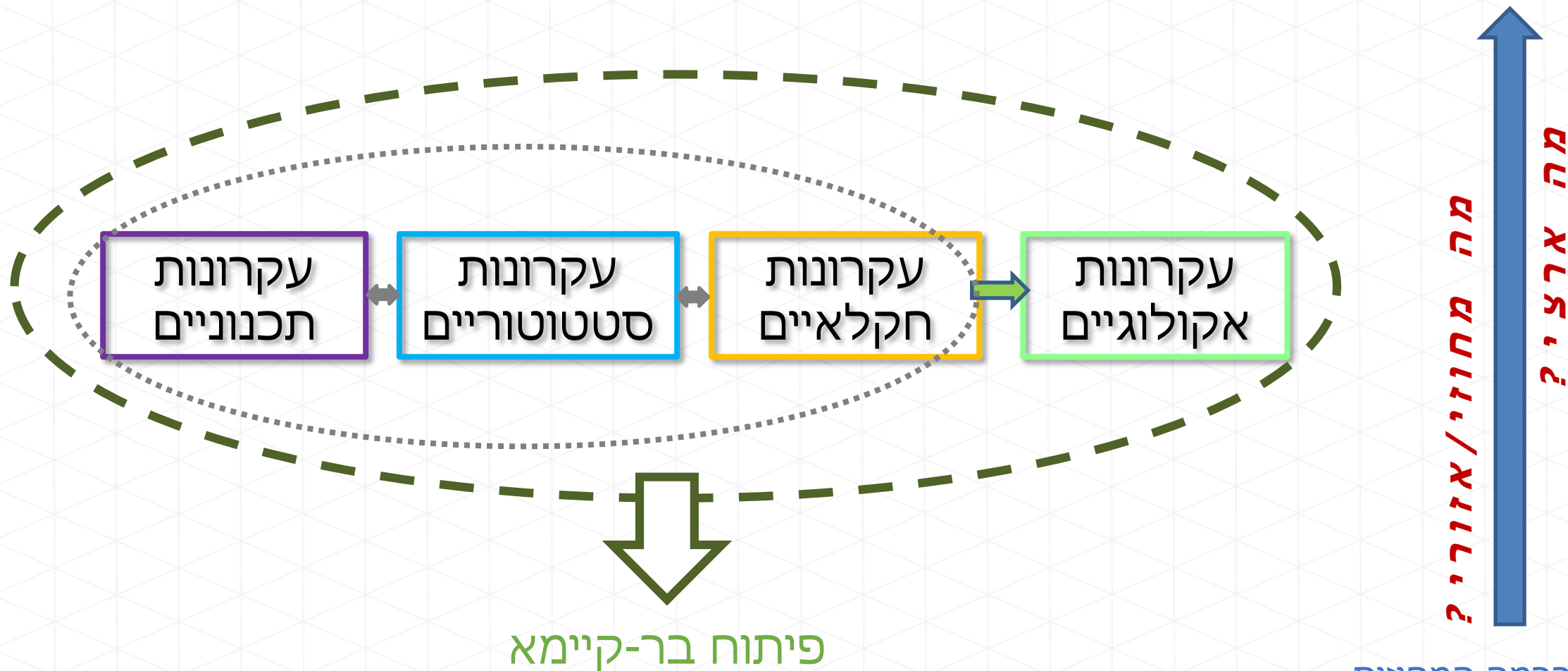
□ לקבוע שלד יציב ארצי המורכב מ:  
▪ מסדרון אקולוגי ברוחב של כ- 1 ק"מ (המחבר בין המוגנים)  
▪ תוספת שטחים מוגנים הנדרשים לתפקוד המסדרון הארצי

של מערכות אקולוגיות מתפקדות ומגוונות לאורך זמן, בעידן של גידול אוכלוסייה, פיתוח מואץ ושינויי אקלים. עוד הוצגו העקרונות על פיהם ייבחנו תוספות לשטחים המוגנים, המהווים את הליבות במסדרונות האקולוגיים, וכן העקרונות להתוויית המסדרונות שיחברו בין השטחים המוגנים לכדי יצירת רצף שטחים פתוחים, לרבות מסדרונות רוחב על בסיס הנחלים. צוין כי קידום השינוי לתמ"א 1 ייתר את הצורך בקידום תכניות מתאר מחוזיות למסדרונות



# עוגני המתודולוגיה - תכנון מסדרונות ארציים

מיפוי ברמה הארצית = תמ"א/1/26



מיפוי ברמה המחוזית

התבססות על המסדרון האקולוגי שתוכנן כתכנית מחוזית

# עוגני המתודולוגיה - תכנון מסדרונות ארציים

## עקרונות חקלאיים

- חלקות א משרד החקלאות. 20.
- גידולים חקלאיים. 21.
- פרדסים - הדרים
- בינוי חקלאי
- חקלאות גד"ש
- משבצות חקלאיות - רמ"י

## עקרונות תכנוניים

- CHECK LIST
- אקולוגי
- תכנוני
- יוזמות תכנון - מינהל התכנון. 9.
- ריכוז תכנון יוזמות וכוונות תכנון. 10.
- שכבות עתודות רמ"י. 11.
- שכבות עתודות משב"ש. 12.
- פר-רולינג מהמחוז. 13.
- יישובים חדשים מחוז דרום. 14.
- מסדרונות אקולוגיים - מחוזות
- משרד הביטחון. 26.

## עקרונות סטטוטוריים

- תכנוני
- שטחים מוטי שימור
- מוגנים תמ"מ. 1.
- קק"ל ורט"ג מקומי. 2.
- תכניות מקוונות שממתינות לקליטה / במסדרון
- מקוונות - יעודי קרקע. 3.
- מקוונות בינוי אפור. 3.
- רצף מגרשים - רמ"י. 4.
- בינוי רמ"י אפור. 4.
- כוללניות. 5.
- ותמ"ל מתחמים מוכרזים. 6.
- ות"ל - קווים כחולים. 7.
- תממ מאושר דרום לא בקומפילציה
- תממים מקודמות באגף
- תמ"מ דרום בינוי אפור. 8.
- קומפילציות תממים. 8.
- רצף מרקמים. 16.
- תמא 1 תשתיות. 17.
- תמא / 15 - כרייה וחציבה. 18.
- תשתיות תמא - בהליכים. 19.
- מסדרון אקולוגי תמ"א 9. 35.

## עקרונות אקולוגיים

- אקולוגי
- מוגנים תמ"מ. 1.
- קק"ל ורט"ג מקומי. 2.
- מוגנים תמא 1. 3.
- מערכות אקולוגיות. 4.
- נחלים תמ"א 1. 5.
- BioGIS\_new\_2
- תצפיות בעלי חיים גדולים. 6.
- תצפיות בעלי חיים. 6.
- מסדרון מוצע תמ"מ. 7.
- מעבר בעלי חיים. 8.
- מסדרון אקולוגי תמ"א 9. 35.
- פשטי הצפה. 10.

# הצגת המתודולוגיה: עקרונות אקולוגיים



פיתוח בר-קיימא

## ☑ CHECK LIST

### ☑ אקולוגי

- 1. מוגנים תמ"מ
- 2. קק"ל ורט"ג מקומי
- 3. מוגנים תמ"א 1
- 4. מערכות אקולוגיות
- 5. נחלים תמ"א 1
- BioGIS\_new\_2
- 6. תצפיות בעלי חיים גדולים
- 6. תצפיות בעלי חיים
- 7. מסדרון מוצע תמ"מ
- 8. מעבר בעלי חיים
- 9. מסדרון אקולוגי תמ"א 35
- 10. פשטי הצפה



☑ המסדרון והשטחים המוגנים שומרים על רצפים:

❖ ברצועות האורך המקשרות את יבשות אירופה ואסיה עם יבשת אפריקה

❖ בצירי הרוחב המרכזיים, לרבות נחלים ראשיים

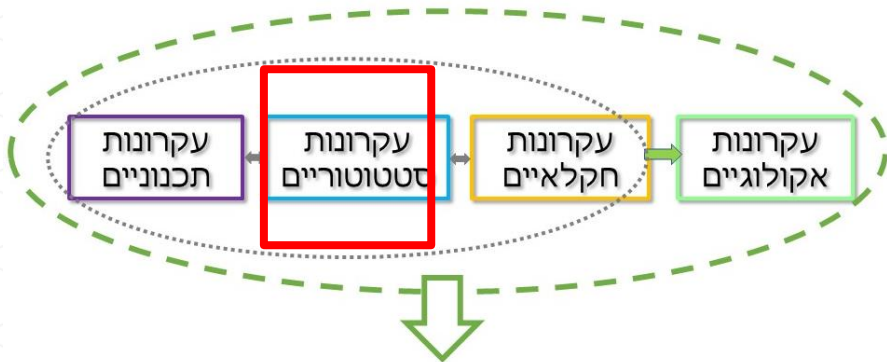
❖ בין מערכות ביו-גיאוגרפיות ובין מערכות אקולוגיות - בין מערכות שונות ובינן לבין עצמן

☑ המסדרון מותאם למאפייני המרחב לפי רציפות/קיטוע של השטחים הפתוחים:

ויבוא לידי ביטוי ב: מסדרון יחיד / רשת מסדרונות / עיבוי שטחים בין מוגנים / תוספת מוגנים / שינוי רוחב המסדרון

☑ שימוש בתצפיות בעלי חיים, מאמרים מדעיים ונתונים (לרבות מעברי בע"ח) לדיוק נתיבי מעבר של מיני מדד

## הצגת המתודולוגיה: עקרונות סטטוטוריים



פיתוח בר-קיימא

- תכנוני
  - שטחים מוטי שימור
  - מוגנים תמ"מ 1.
  - קק"ל ורט"ג מקומי 2.
  - תכניות מקוונות שממתינות לקליטה / במסדרון
  - מקוונות - ייעודי קרקע 3.
  - מקוונות בינוי אפור 3.
  - רצף מגרשים - רמ"י 4.
  - בינוי רמ"י אפור 4.
  - כוללניות 5.
  - ותמ"ל מתחמים מוכרזים 6.
  - ות"ל - קווים כחולים 7.
  - תממ מאושר דרום לא בקומפילציה
  - תממים מקודמות באגף
  - תמ"מ דרום בינוי אפור 8.
  - קומפילציות תממים 8.
  - רצף מרקמים 16.
  - תמא 1 תשתיות 17.
  - תמא / 15 / 1 - כרייה וחציבה 18.
  - תשתיות תמא - בהליכים 19.
  - מסדרון אקולוגי תמ"א 9. 35

- התבססות על שטחים מוגנים מאושרים ומתוכננים מכל רמות התכנון

- מסדרונות בתמ"א 35- ככלי עזר

- היעזרות בשטחים מוטי שימור בתכניות ארציות ומחוזיות

- לא תהיה חפיפה בין המסדרונות ליעודי פיתוח ובינוי מאושרים ומתוכננים

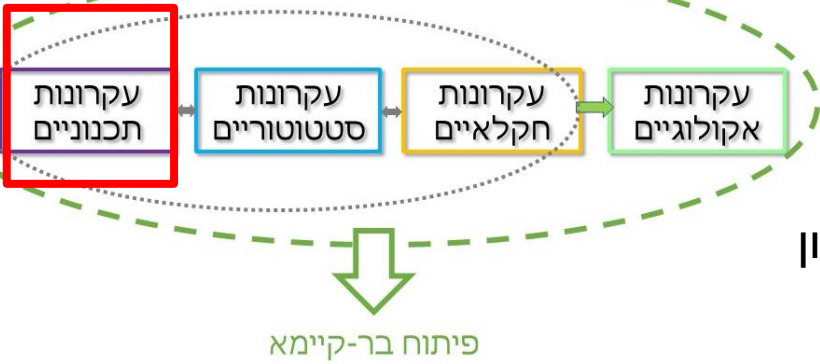
- לא תהיה חפיפה בין המסדרונות לשטחים שמורים למתקני תשתית בתמ"א 1

- ולתשתיות מתוכננות (למעט אם הקישוריות הכרחית- באתרי החדרה ובמחצבות)

- לא תהיה חפיפה בין המסדרונות למרקמים עירוניים (למעט אם הקישוריות

(הכרחית)

## הצגת המתודולוגיה: עקרונות תכנוניים



- קביעת מסדרונות המתאימה לרמה הארצית בלבד (היעזרות בשכבת המסדרון המחוזית)

- ככלל, רוחב המסדרון יהיה כ-1 ק"מ, למעט במקרים בהם מאפייני המרחב יצריכו שינוי של הרוחב

- יצירת חיץ מישובים עירוניים וכפריים – ייבחן בהתאם למאפייני המרחב

- יצירת חיץ ממתקני תשתית גדולים (תחנות כוח, אתרי התפלה, אתרי הטמנת פסולת)

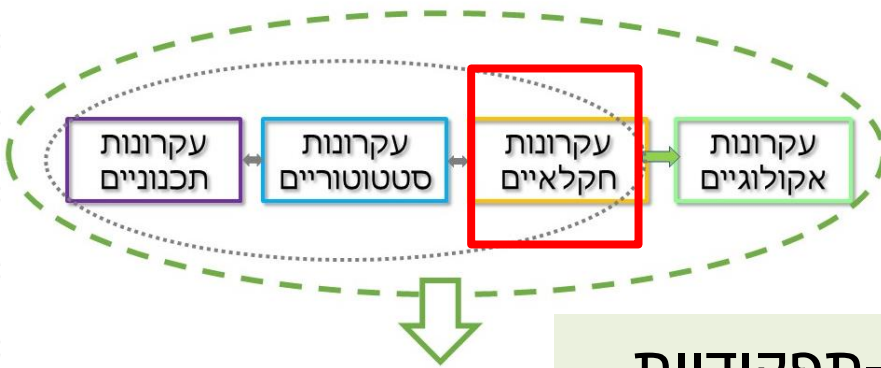
– ייבחן בהתאם למאפייני המרחב

- ניסיון להימנע מחפיפה של המסדרונות לעתודות ויוזמות לפיתוח

- הימנעות מחפיפה של המסדרונות לשכבת מתקנים ביטחוניים של משרד הביטחון

### CHECK LIST

- אקולוגי
- תכנוני
- יוזמות תכנון - מינהל התכנון. 9.
- ריכוז תכנון יוזמות וכוונות תכנון. 10.
- שכבות עתודות רמ"י. 11.
- שכבות עתודות משב"ש. 12.
- פר-רולינג מהמחוז. 13.
- יישובים חדשים מחוז דרום. 14.
- מסדרונות אקולוגיים - מחוזות. 15.
- משרד הביטחון. 26.



פיתוח בר-קיימא

❖ המסדרונות האקולוגיים והשטחים החקלאיים מאפשרים רב-תפקודיות על בסיס התחשבות בתפקוד האקולוגי ובפעילות החקלאית, ככל האפשר

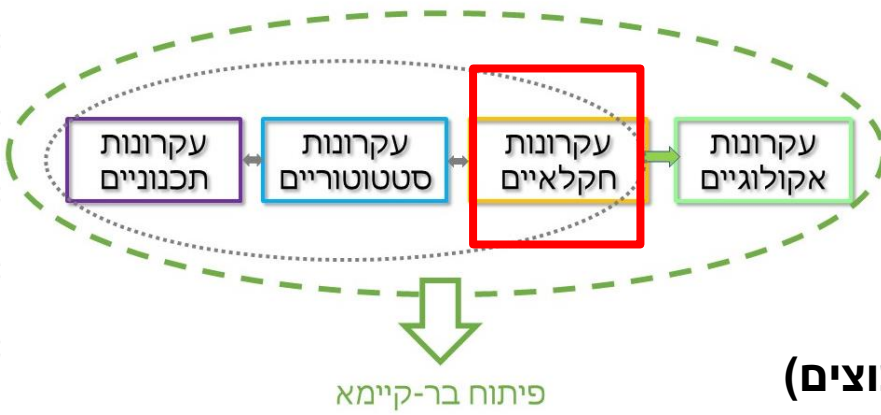
❖ מסדרונות אקולוגיים חשובים לחקלאות בעידן של פיתוח מואץ ושינויי אקלים:

מספקים הגנה על השטח החקלאי

מעגנים רציפות נדרשת לקרקעות החקלאיות

שומרים על משאבים טבעיים המספקים שירותי מערכת לחקלאות כגון: פוריות קרקע, איכות מים, שמירה על משטרי מים ורוח, האבקה, זני מקור למינים חקלאיים ועוד

## הצגת המתודולוגיה: עקרונות חקלאיים



לא תהיה חפיפה בין המסדרונות לבין חלקות א' (במושבים) ושטח המחנה (בקיבוצים)

לא תהיה חפיפה בין המסדרונות לבין מקבץ מבנים חקלאיים ככל הניתן (לרבות בית

רשת, בתי צמיחה, מנהרות)

תיבחן חפיפה למשבצות חקלאיות בהתאם למאפייני המרחב

- חלקות א משרד החקלאות. 20.
- גידולים חקלאיים. 21.
- פרדסים - הדרים
- בינוי חקלאי
- חקלאות גד"ש
- משבצות חקלאיות - רמ"י

איך נקבעו הצירים?



פיתוח בר-קיימא

## צירי מקרו:

❖ **רצועות אורך** המקשרות את יבשות אירופה ואסיה עם יבשת אפריקה

❖ **נחלים ראשיים** - ברובם מהווים את צירי הרוחב

❖ **בין מערכות ביו-גיאוגרפיות (אקלימיות) ובין מערכות אקולוגיות**

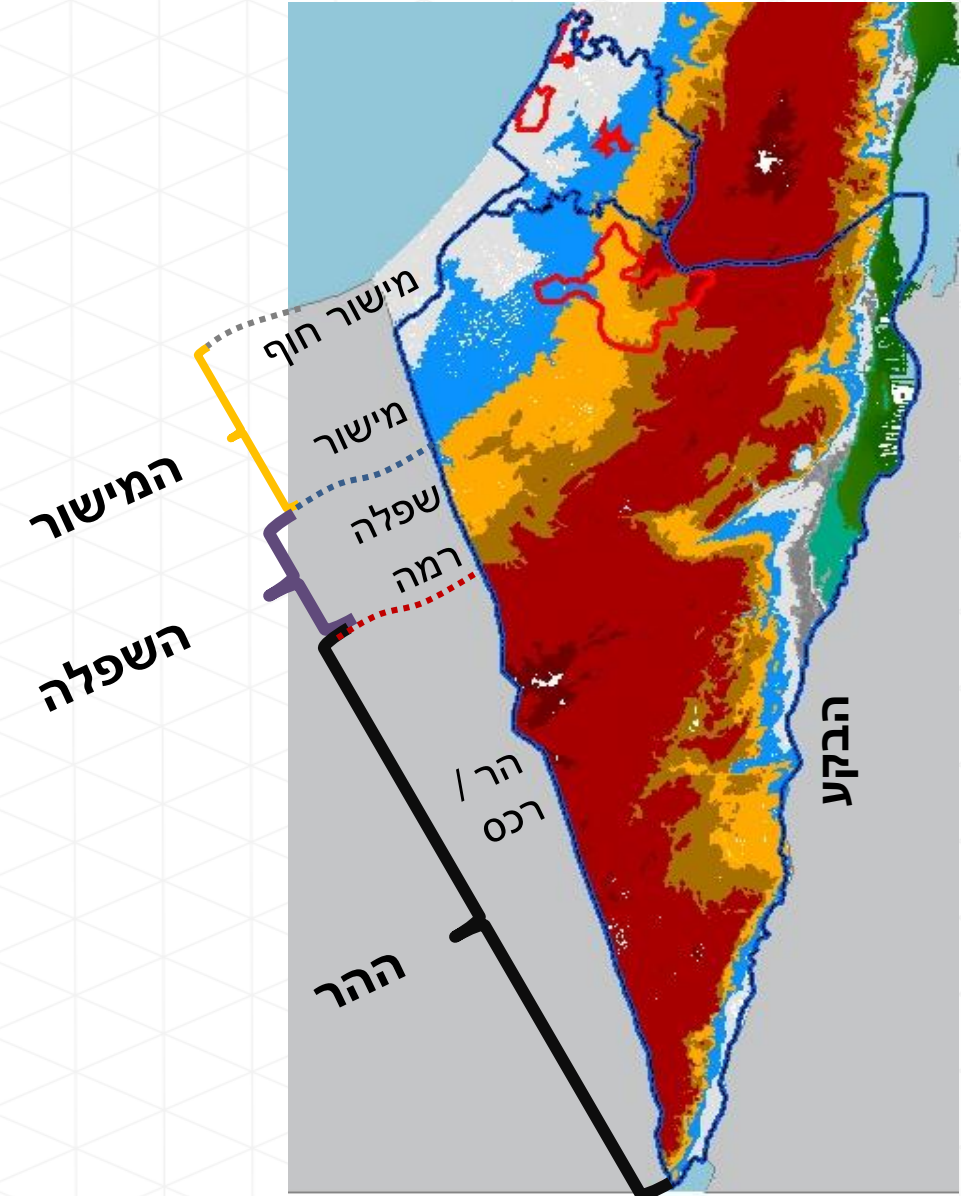
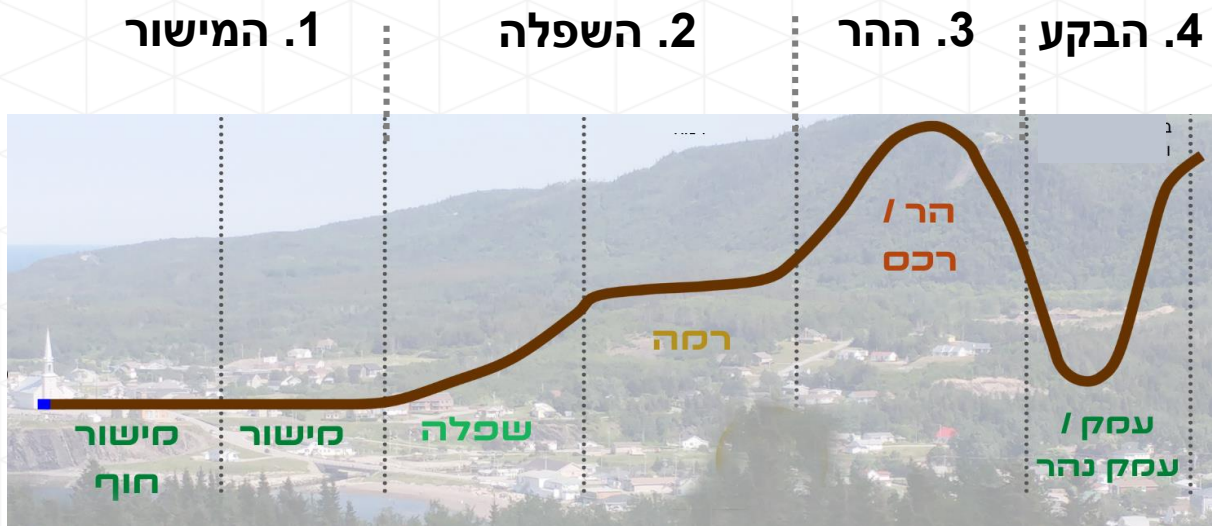
## יישום ברמת המיקרו:

❖ המסדרון מותאם למאפייני המרחב לפי רציפות/קיטוע של השטחים הפתוחים:

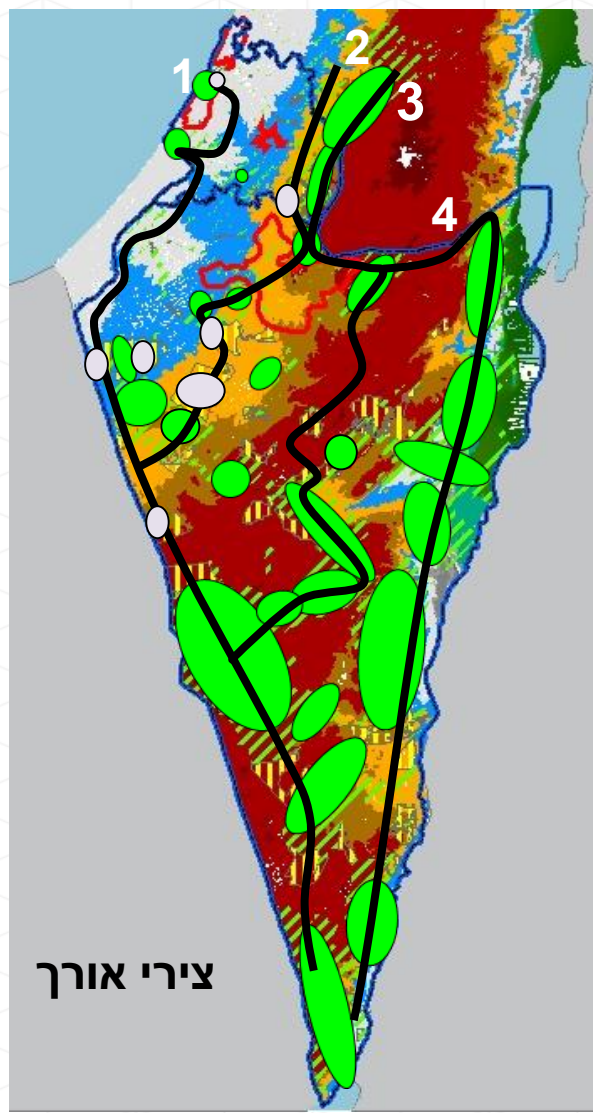
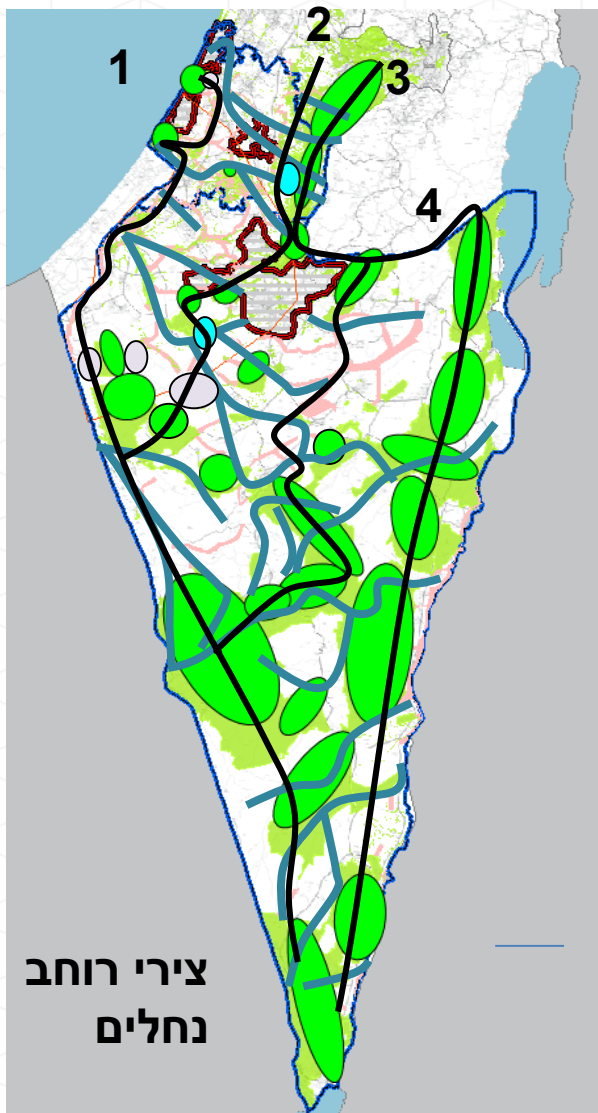
ויבוא לידי ביטוי ב: מסדרון יחיד / רשת מסדרונות / עיבוי שטחים בין מוגנים / תוספת מוגנים / שינוי רוחב המסדרון

## תפקיד רצועות האורך הבין-יבשתיות:

לאפשר למינים, משאבים, מידע גנטי ותהליכים אקולוגיים לנוע על פני חטיבות נוף בין-יבשתיות כחלק מתופעות של נדידה והגירה כמו גם בשל שינויי אקלים ואירועי קיצון

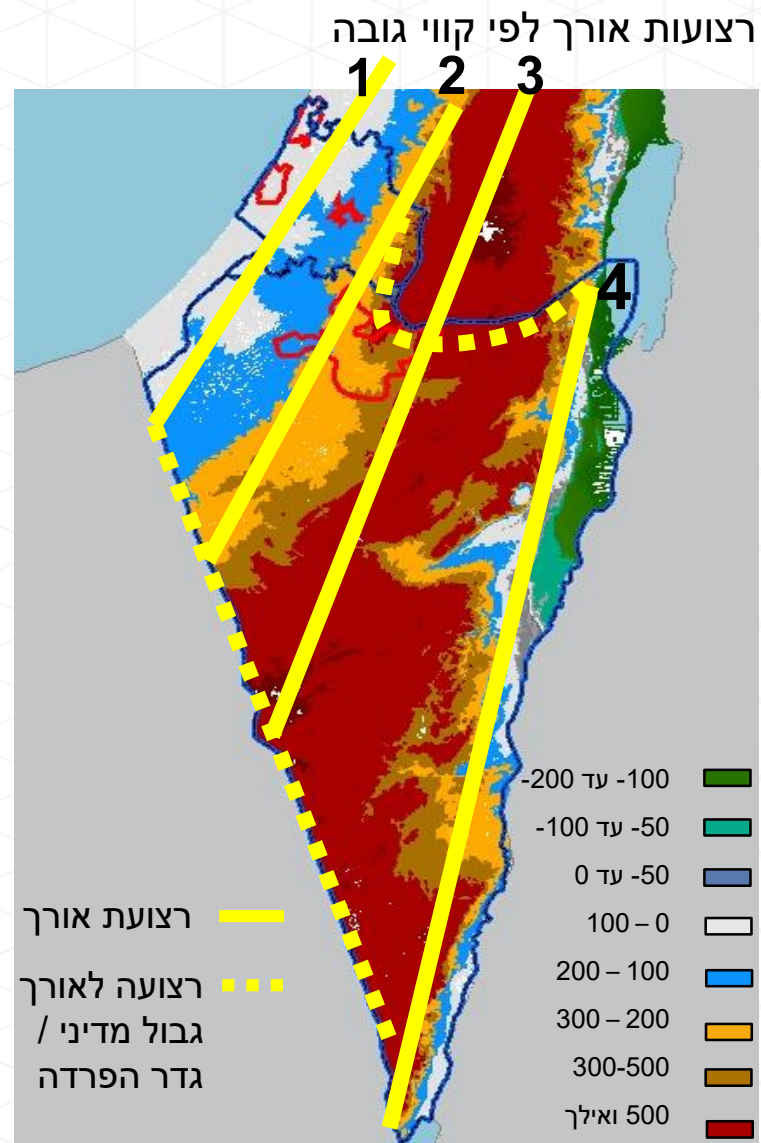


# רצועות אורך ורוחב - נחלים - בין ליבות קיימות ומוצעות - המחשה סכמתית



- 1. המישור
- 2. השפלה
- 3. ההר
- 4. הבקע

- מוגן מאושר
- מוגן מוצע לתפקוד ציר אורך
- מוגן מוצע לתפקוד ציר רוחב נחל



# אזורים ביו-גיאוגרפיים – אקלימיים וחפיפה עם רצועות אורך

1. קישוריות בין שני אזורי החבל המדברי

2. ציר מחבר אזורי אקלים מדברי, אירנו טורני, ים תיכוני

3. ציר מחבר אירנו טורני

4. ציר סהרו סודני

התלכדות עם צירי אורך:

ציר 2 אקלימי חופף לציר אורך 2 שפלה

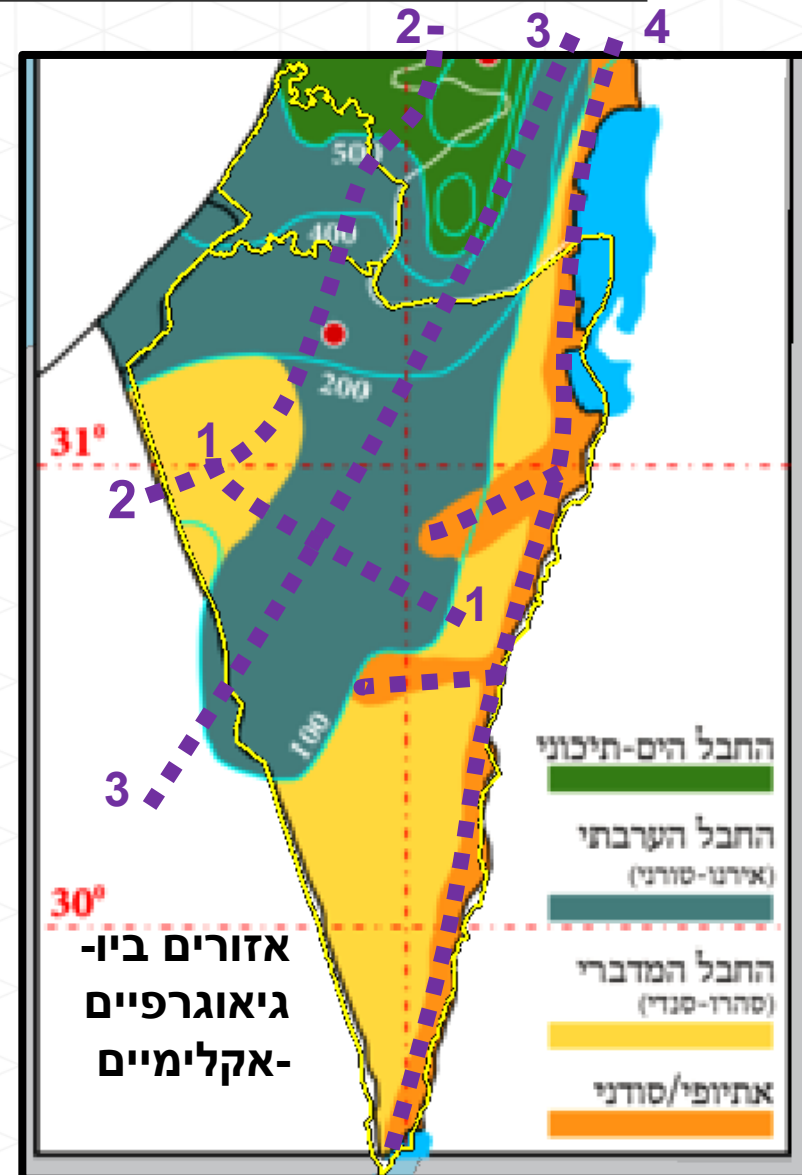
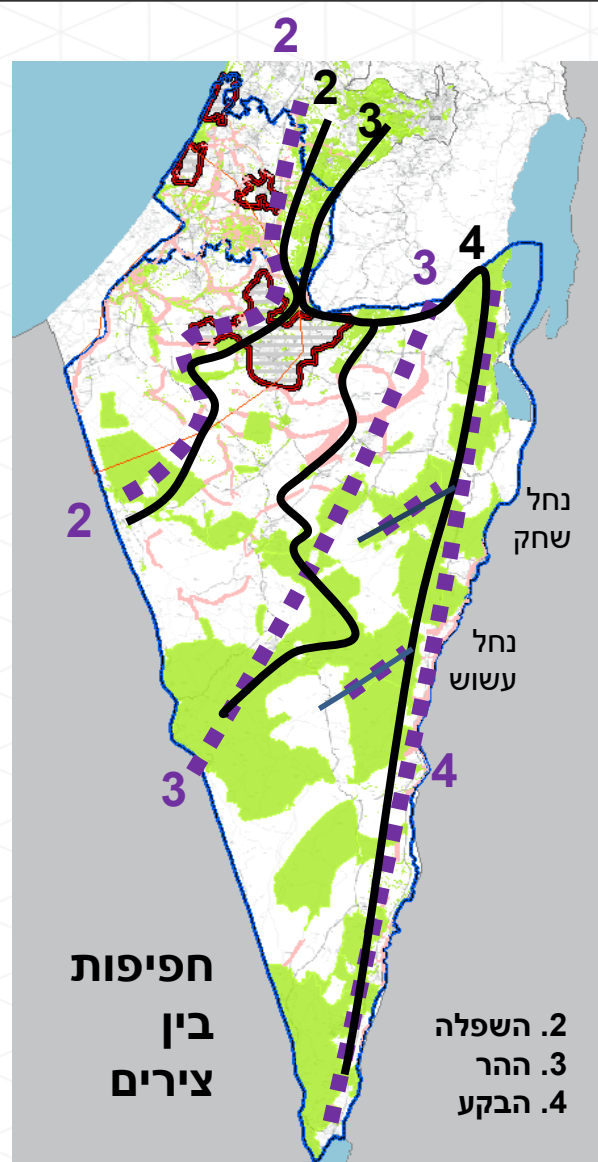
ציר 3 אקלימי חופף לציר אורך 3 הר

ציר 4 אקלימי חופף לציר אורך 4 בקע

התלכדות עם צירי רוחב נחלים

חדירה צפונית של ציר 4 למערב חופף לנחל שחק

חדירה דרומית של ציר 4 למערב חופף לנחל עשור



החבל הים-תיכוני



החבל הערבותי

(אירנו-טורני)



החבל המדברי

(סהרו-סודני)



אתיופיה/סודני



# מערכות אקולוגיות – חיבור בין כל הליבות המשמעותיות במערכת האקולוגית וביניהן

א. רשתות אקולוגיות לחיבור ליבות קטנות בתוך מערכת הלב

ב. קישוריות בין ליבות בתוך ערבות נגב-מדבר יהודה

ג. ציר רוחב (ממזרח למערב) בין מערכת: מלחות, שיטים בנגב, ערבות נגב-מדבר יהודה, חולות פנימיים, לס

ד. קישוריות בין ליבות בתוך מע' אלוביאלית ים תיכונית

ה. קישוריות בין ליבות בתוך מע' חורש ים תיכוני

ו. קישוריות בין ליבות בתוך מע' מישור החוף: חולות וכורכרים

ז. קישוריות בין ליבות בתוך מע' מדבר צחיח

ח. ציר אורך בין מערכת מערבי מחבר: מדבר צחיח, ערבות הנגב-מדבר יהודה, חולות פנימיים, לס, מישור החוף (המשכי לציר ו')

ט. ציר אורך בין מערכת מזרחי מלחות, שיטים בנגב, מדבר צחיח, ערבות נגב-מדבר יהודה

1 ציר מישור החוף

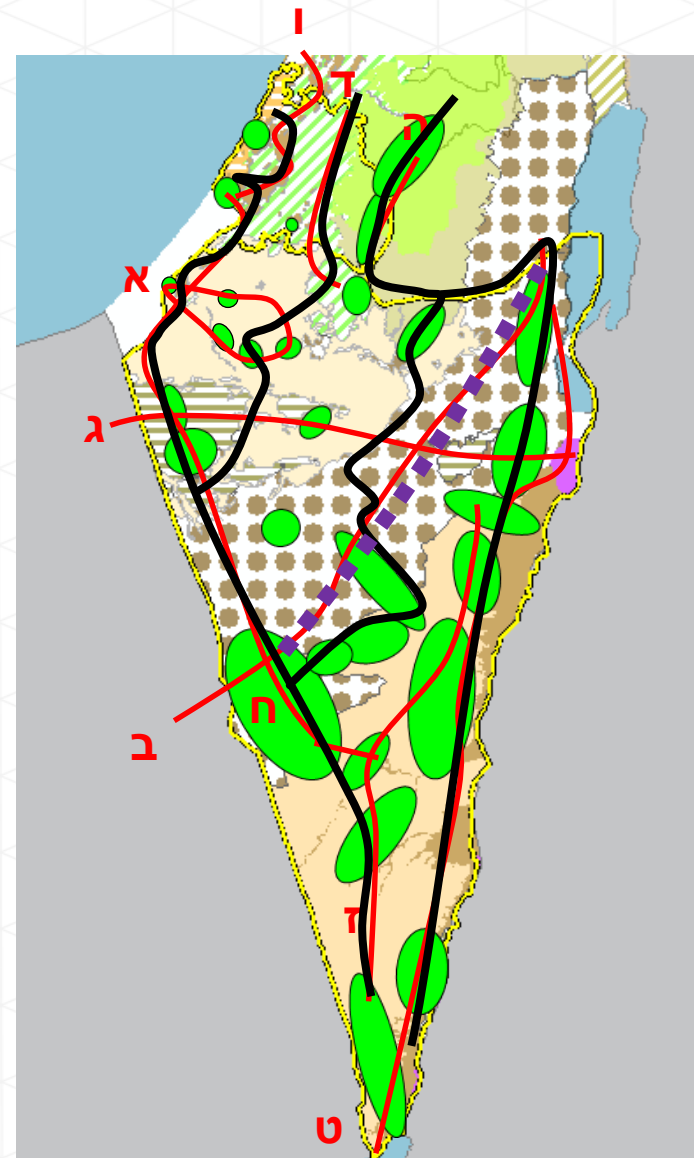
2 ציר השפלה

3 ציר ההר

4 ציר הבקע

ציר אקלימי אירנו טורני

-  חורש בתה וגריגה ים תיכונית
-  עמקים אלוביאליים מישור החוף
-  חולות מישור החוף
-  כורכרים
-  לס
-  חולות פנימיים
-  מדבר צחיח
-  מלחות מדבר
-  הר הנגב – מדבר יהודה



# סיכום צירי המקרו לאחר מיזוג צירים חופפים

צירי אורך 1,2,3,4, חופפים צירי אקלים ומערכות אקולוגיות

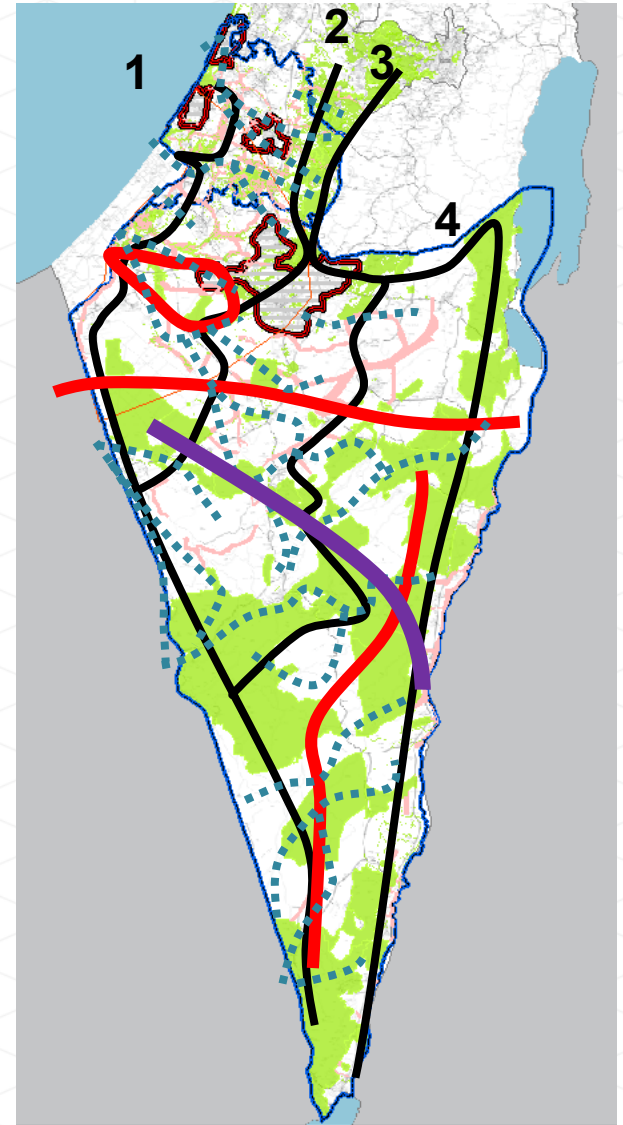
□ ציר 1 אקלימי מחבר מקטעים חבל מדברי

□ א. רשתות אקולוגיות לחיבור ליבות קטנות בלס

□ ג. ציר רוחב בין מערכתי: מלחות - חולות - לס

□ ז. קישוריות בין ליבות בתוך מערכת מדבר צחיח

..... צירי רוחב - נחלים



# מעבר לרמת המיקרו - התווית המסדרונות לפי מאפייני המרחב

רשת אקולוגית  
ארצית במרחב צפוף  
ישובים ו/או דליל  
ליבות



מסדרון אקולוגי ארצי  
במרחב בעל ליבות גדולות וישובים דלילים



❖ המסדרונות הארציים מהווים חיבורים בין ליבות גדולות, או רשת של מסדרונות ארציים במרחבים צפופי אוכלוסין ו/או דלילי ליבות

❖ יש הבדל במופע המסדרון אולם אין הבדל בתפקוד ובמהות בין מסדרון לבין רשת אקולוגית. כל המסדרונות הארציים:

- מחברים את הליבות המשמעותיות ביותר במרחב
- מייצרים שפה תכנונית פשוטה למתכננים ומקבלי החלטות

# התווית המסדרונות לפי צירים ומאפייני המרחב - המחשה לקביעת רשת מסדרונות אקולוגיים במרחב צפוף פיתוח

"משולש באר שבע - ערד - ירוחם"

התווית ציר אורך רצועת ההר = ציר אקלימי אירנו טורני = ציר מערכות אקולוגיות ערביות נגב מדבר יהודה

מסדרון צר מ 1 ק"מ וצוואר בקבוק באזור ערד

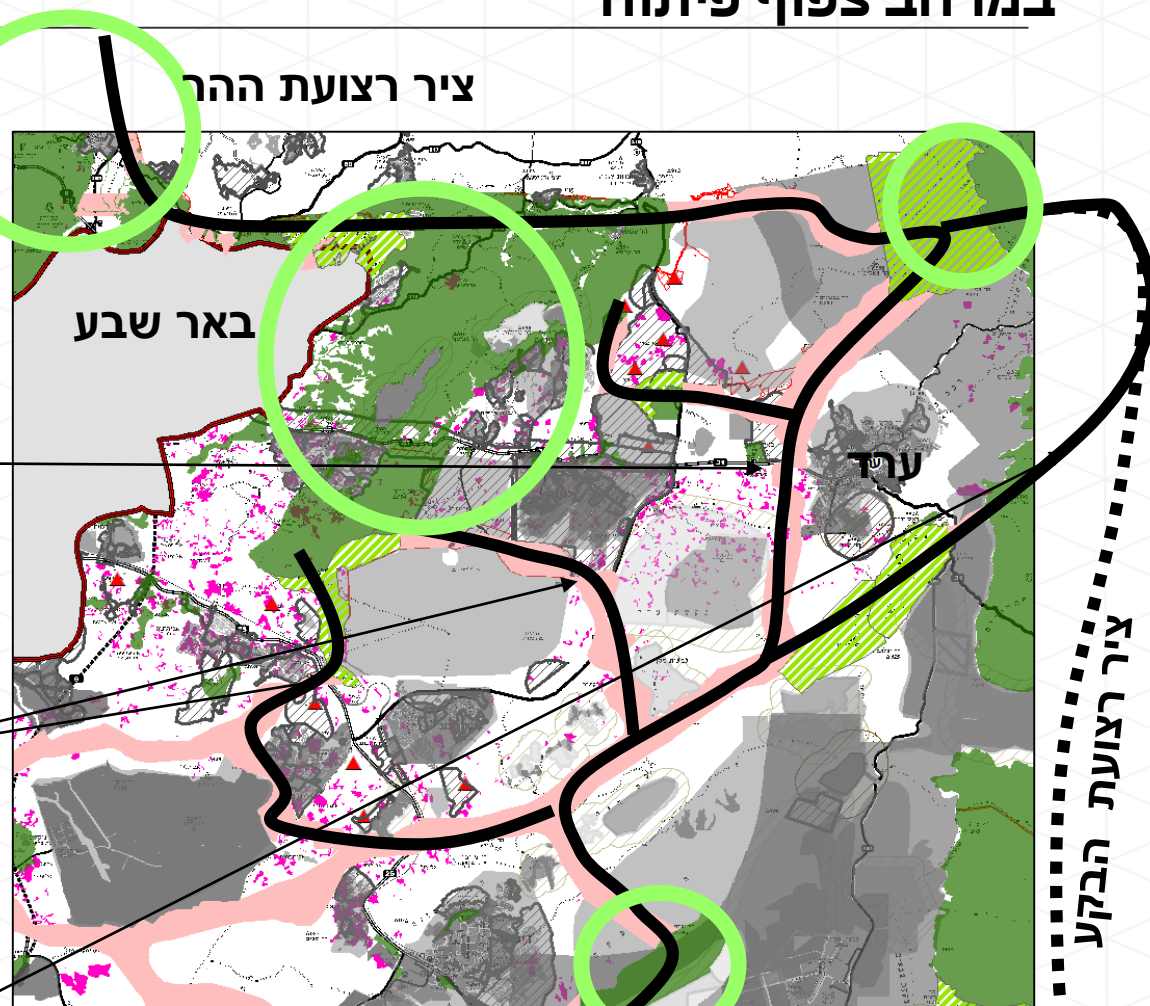


נדרשת התוויה של רשת מסדרונות אקולוגיים

הרשת מורכבת מחלופות צרות מ 1 ק"מ עם צווארי בקבוק



התווית חלופה נוספת יציבה עם מעקף במקטע הצפוני דרך ציר הבקע



מוגנים קיימים  
מוגנים מוצעים  
מסדרון מוצע



בינוי ותשתיות קיים ומתוכנן  
צבירים  
ישוב חדש



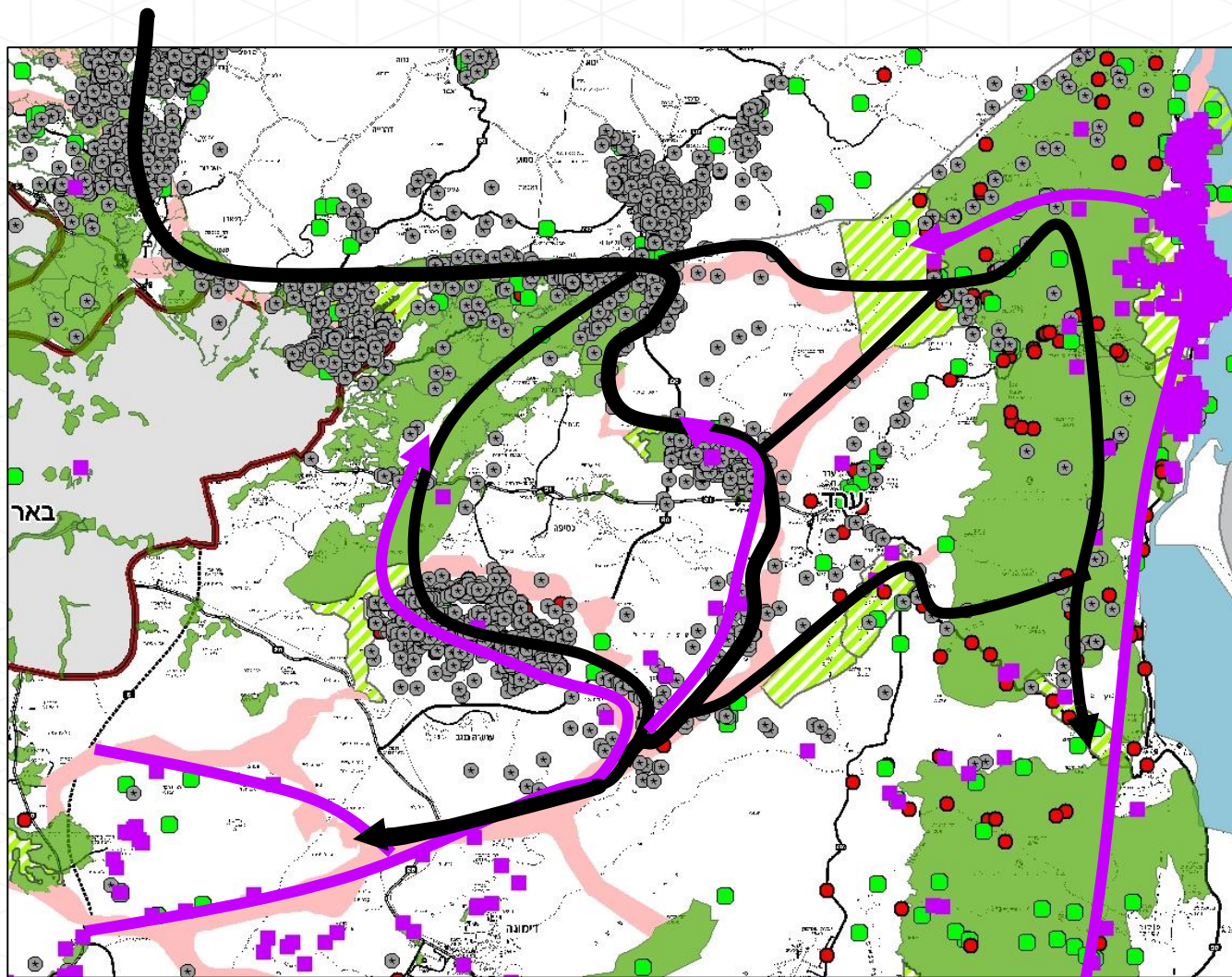
# המחשה - כלי עזר לקביעת רשת מסדרונות אקולוגיים בעזרת תצפיות

לאחר שהותוו המסדרונות על בסיס העקרונות האקולוגיים, הסטטוטוריים, התכנוניים והחקלאיים נעשתה בחינה אל מול תנועות יונקים גדולים במרחב

באזור זה נפגשים מינים מדבריים עם מינים ים תיכוניים

תנועת צבי א"י מצפון לדרום  
תנועת צבי הנגב מדרום לצפון

צבי הנגב  
צבי א"י  
מוגנים קיימים  
מוגנים מוצעים  
מסדרון מוצע



# הצגת המתודולוגיה: תהליך העבודה- תוספות שטחים מוגנים

---

העבודה על תמ"א/26/1 מתחילה מזיהוי **הצירים המרכזיים** ברמת המאקרו= שלד רצף ברמה הארצית



**הפוליגונים מסווגים** כמסדרון או כתוספת שטח מוגן



תוספות השטחים המוגנים יסווגו בהמשך ל**יעוד קרקע**: ש"ט, ג"ל, יער נטע אדם, יער טבעי או יער פארק

# הצגת המתודולוגיה: תוספות שטחים מוגנים

- תוספות לשטחים המוגנים יהיו בהכרח על שטחים בעלי ערכיות אקולוגית
- שטחים מוגנים יתווספו בהתאם לכל העקרונות במתודולוגיה, בדגש על מוגנים שמהווים חלק מהרצף הארצי ובהתאם למאפייני המרחב.

## בשטחים חקלאיים

## בשטחים טבעיים/פתוחים (אינם חקלאיים)

## בתכניות לכרייה וחציבה

### ברירת המחדל: מסדרונות

### עדיפות לשטח מוגן

### ברירת מחדל: לא מסדרון ולא מוגן

יש תכנית מאושרת מוגן

שטח מוגן

אין תכנית מאושרת מוגן

מסדרון אלא אם השטח המוגן נדרש לחיזוק ליבה קיימת קטנה / צרה באותו אזור להבטחת תפקוד המסדרון

\*בתאום עם משרד החקלאות

יש תכנית מאושרת מוגן

שטח מוגן

אין תכנית מאושרת מוגן

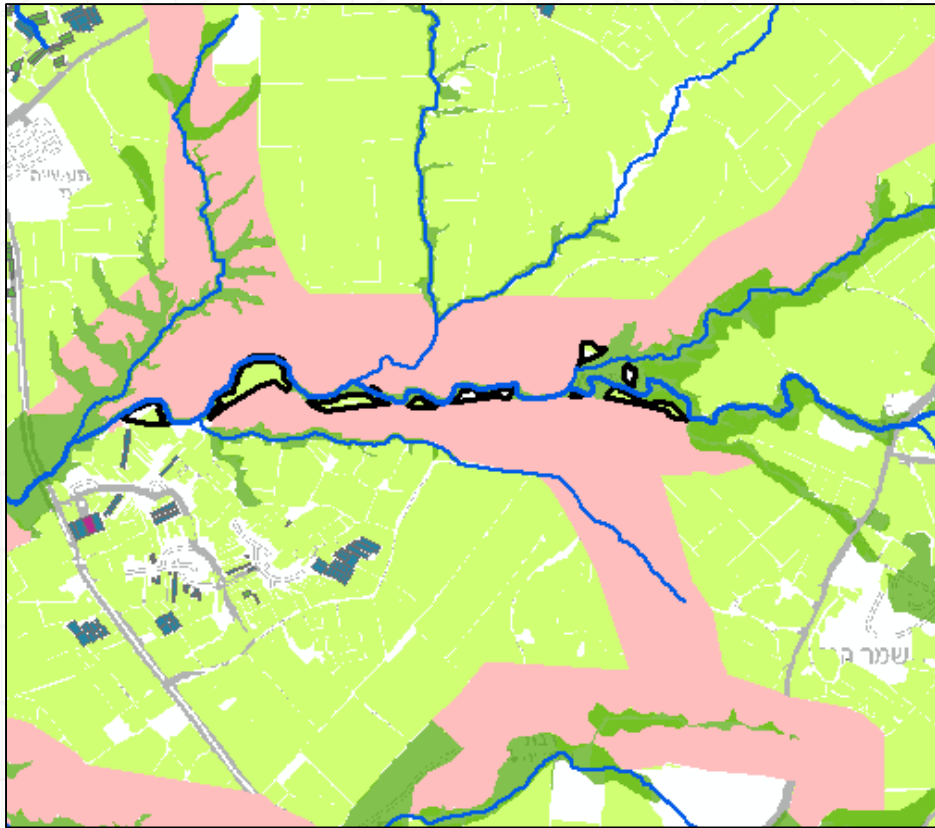
בשטחים פוטנציאליים להכשרה חקלאית - בתאום עם משרד החקלאות, לאחר בחינת האפשרות להסב אותם לשטחים חקלאיים

שטח מוגן בכפוף ל:  
• צורך בחיזוק ליבות צורך בצמצום מרחק בין ליבות

אלא אם התכנית קבעה שהשיקום יהיה לשטחים מוגנים

שטח מוגן

# תוספת מוגן בשטח חקלאי- דוגמה לתוכנית מאושרת לשטח המוגן



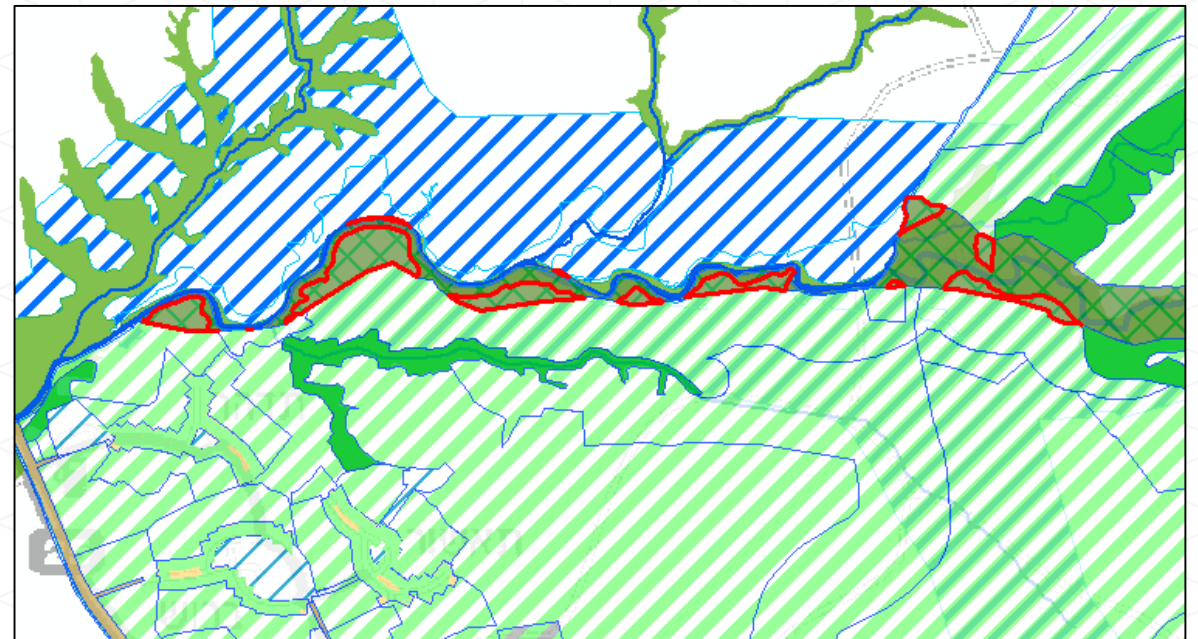
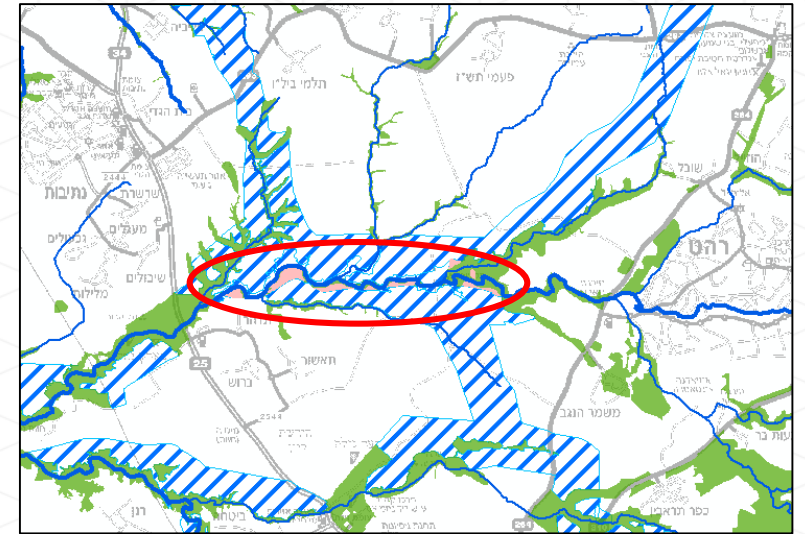
- חקלאות גד"ש
- סוג כיסוי
- שטח פתוח

## בשטחים חקלאיים

### ברירת המחדל:

יש תכנית מאושרת למוגן

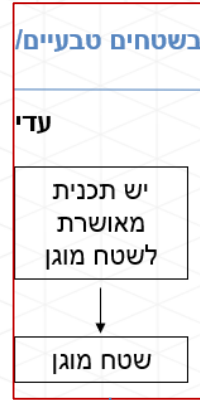
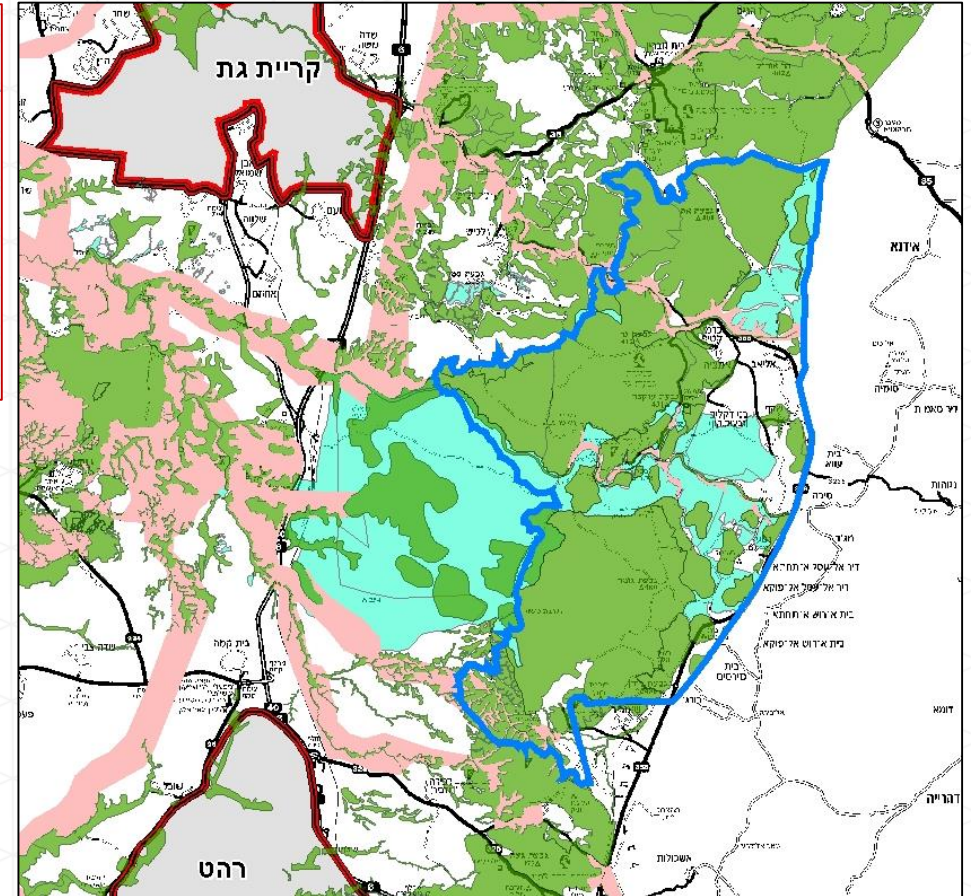
שטח מוגן



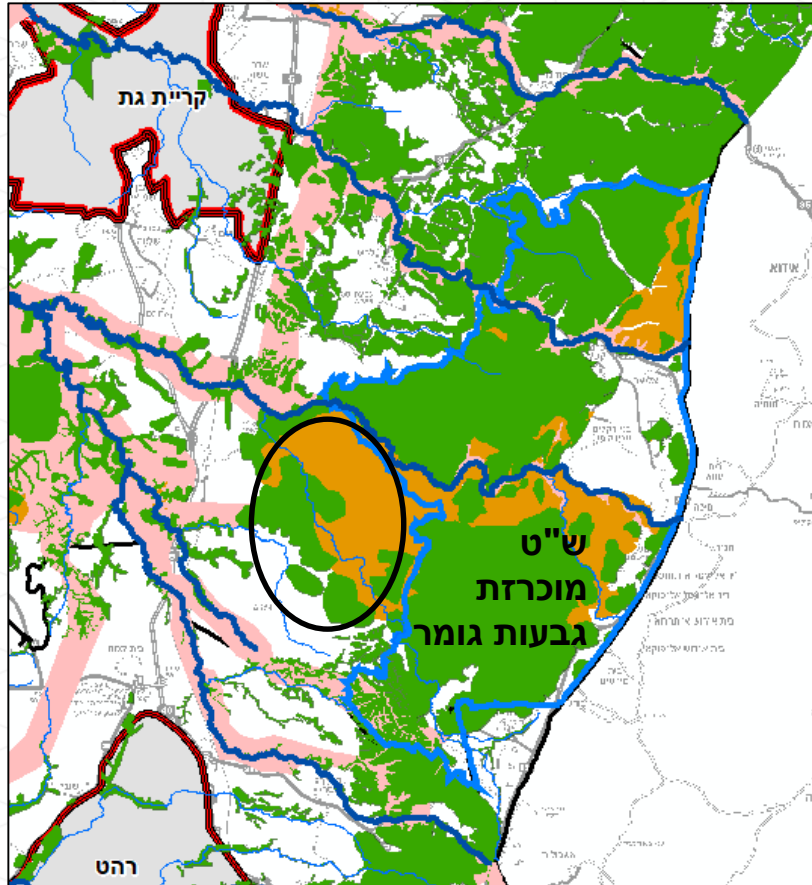
שמורת טבע בתכנית מאושרת לשטחים פתוחים במועצה  
האזורית בני שמעון- מס' 56/305/02/7  
נחל גרר

# תוספת מוגן בשטח פתוח שאינו חקלאי- דוגמה בהיעדר תכנית לשטח מוגן

הצעת רט"ג לתוספת שטח מוגן



- מוגנים קיימים
- מוגנים מוצעים
- מסדרון מוצע
- הצעת רט"ג לתוספת שטח מוגן



בצד המזרחי- תוספת מוצעת של שטח מוגן בשטח של תכנית מאושרת.  
 בצד המערבי אין תכנית – חיזוק ליבה משמעותית בציר ההר ובחיבור רוחב למערכת האלוביאלית דרך אגן נחל שקמה

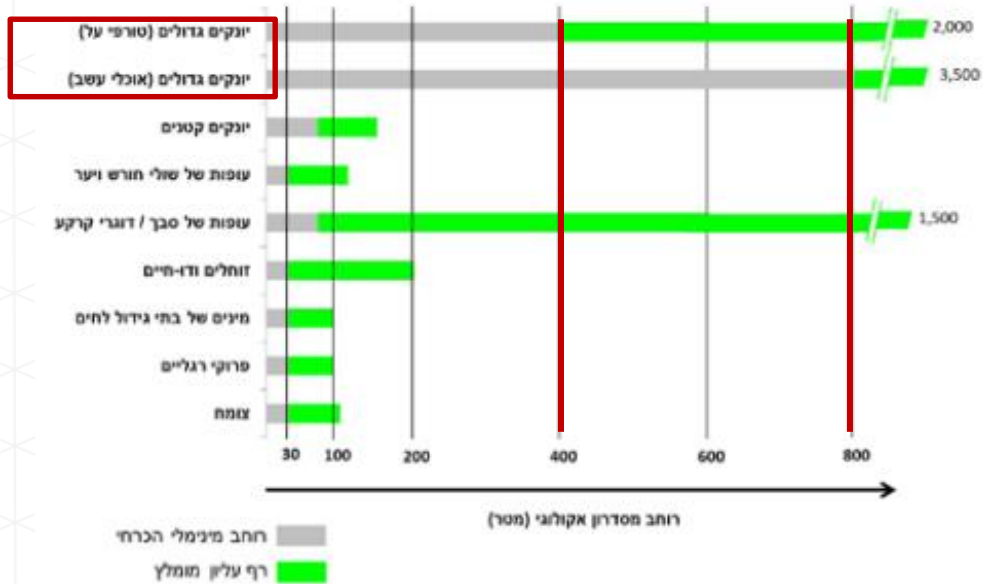
קו כחול תכנית מאושרת 305/02/6

# צווארי הבקבוק במסדרונות אקולוגיים ארציים

□ מקטע צר במיוחד במסדרון האקולוגי, שבשל רוחבו הצר:

- נפגע מהשפעות שוליים, שמקשות ו/או מונעות תנועה ומעבר, כגון: תאורה, רעש, חדירה של מינים פולשים ועוד..
- עלול להיחסם ביתר קלות ובכך לגרום לקיטוע ברצף המסדרון הארצי

□ צוואר הבקבוק נקבע לפי רוחב המסדרון ההכרחי הנדרש למיני המדד הרגישים ביותר לפיתוח ולפעילות אדם



במרחב\* לפי הקבוצות הבאות:

**א. צבי א"י, צבי הנגב, מינים אנדמיים בסכנת הכחדה,**

צבי א"י - אוכלוסייה שרידית

**ב. טורפי על כגון: צבוע מפוספס, זאב אפור, חתול בר/**

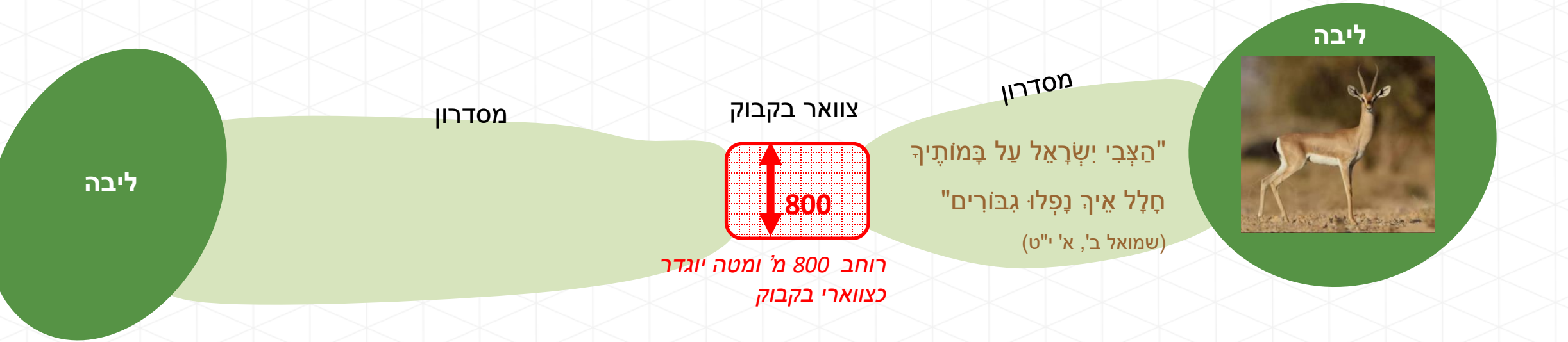
ביצות/ קרקל, ...מינים בסכנת הכחדה

2. רוחב הכרחי ומיטבי של מסדרונות אקולוגיים לפי קבוצות בעלי חיים (על פי Bentrup, 2008).

\* מינים שנצפו במהלך השנים האחרונות במרחב הנדון

# מתודולוגיה לקביעת צווארי הבקבוק במסדרונות אקולוגיים ארציים

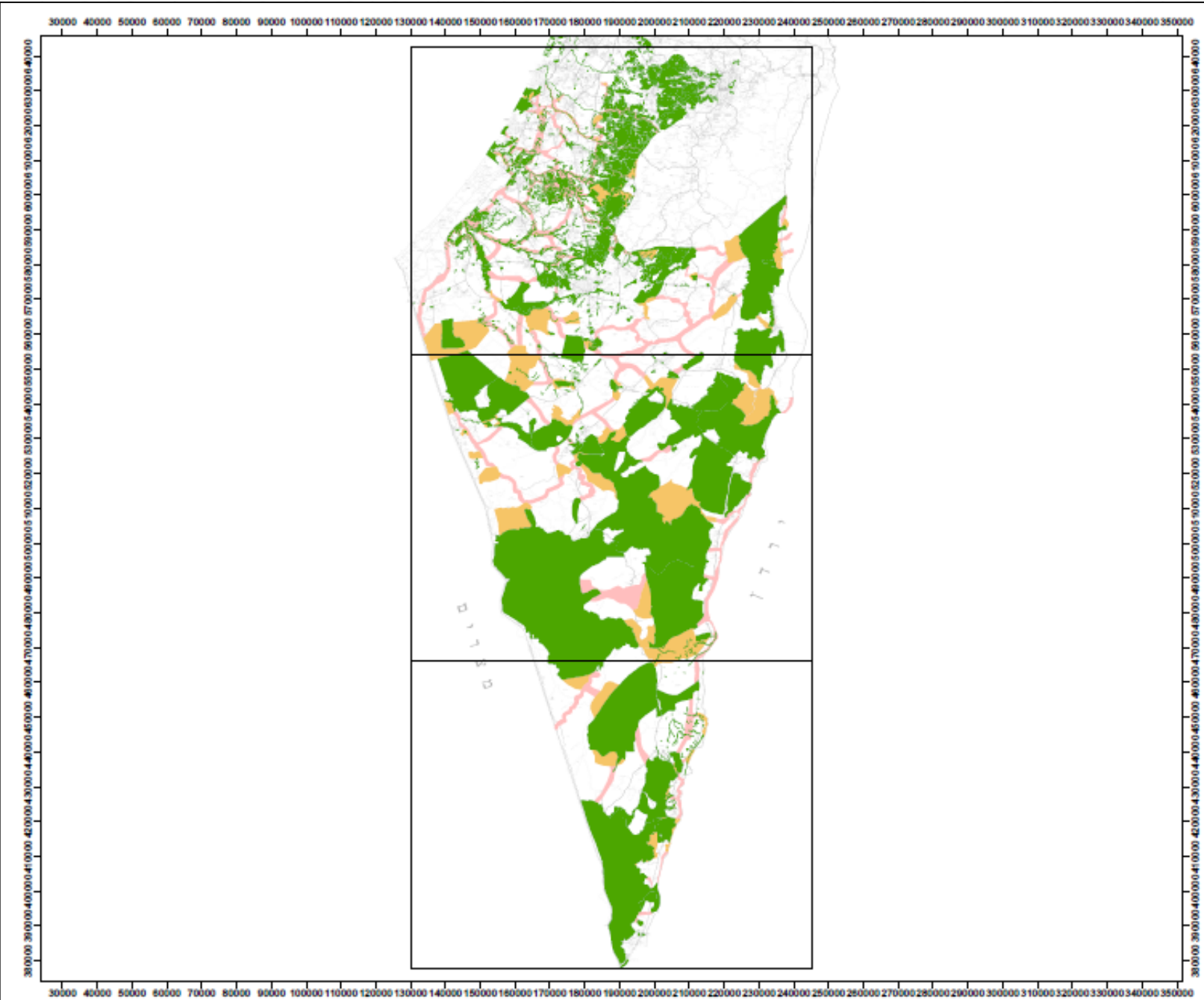
□ צבי א"י, צבי הנגב – מינים אנדמיים, בסכנת הכחדה, רגישים ביותר לפיתוח ולפעילות אדם



□ יונקים – טורפי על (בהעדר צבאים במרחב) – מינים בסכנת הכחדה, רגישים לפיתוח ולפעילות אדם



**הצעות שטחים מוגנים  
ומסדרונות אקולוגיים  
שינוי 26 לתמ"א 1**



- מקרא**
- מחוז דרום
  - שטחים מוגנים מתמ"א 1 (מאושרת)
  - הצעות תמא 1/26
  - תוספת שטחים מוגנים
  - מסדרונות אקולוגיים מוצעים



המפה מיושמת כמסגרת להצעת תוכנית המיתון והשימור הטבעי של האזור. המטרה היא לשמור על הטבע ולקדם את התפתחות האזור. המפה מיושמת כמסגרת להצעת תוכנית המיתון והשימור הטבעי של האזור. המטרה היא לשמור על הטבע ולקדם את התפתחות האזור.

תאריך הפקת המפה: 20/08/2024

- תכנית שצופה פני עתיד – שומרת שטחים פתוחים איכותיים לדורות הבאים
- תכנית שמסתכלת בראייה רחבה ומאוזנת על כל הצרכים
- תכנית המסייעת בהכוונת הפיתוח
- תכנית המייצרת הזדמנות למועצות אזוריות למנף ולמתג היבטים של אקולוגיה, שטחים פתוחים, ייחוד מרחבי, תיירות, חינוך ועוד

---

תודה על ההקשבה