



פורום שטחים פתוחים

רותם ידלון, ראשת מועצה אזורית גזר
יולי 2023

שטחים פתוחים סגורים
בין אדם, טבע, ומדינת ישראל

סרטם של יעל מוריה, יעל חן-אגמון וסטודיו מא
בימוי, צילום ועריכה: תום גן-אור

<https://www.closedopenspaces.com/film>

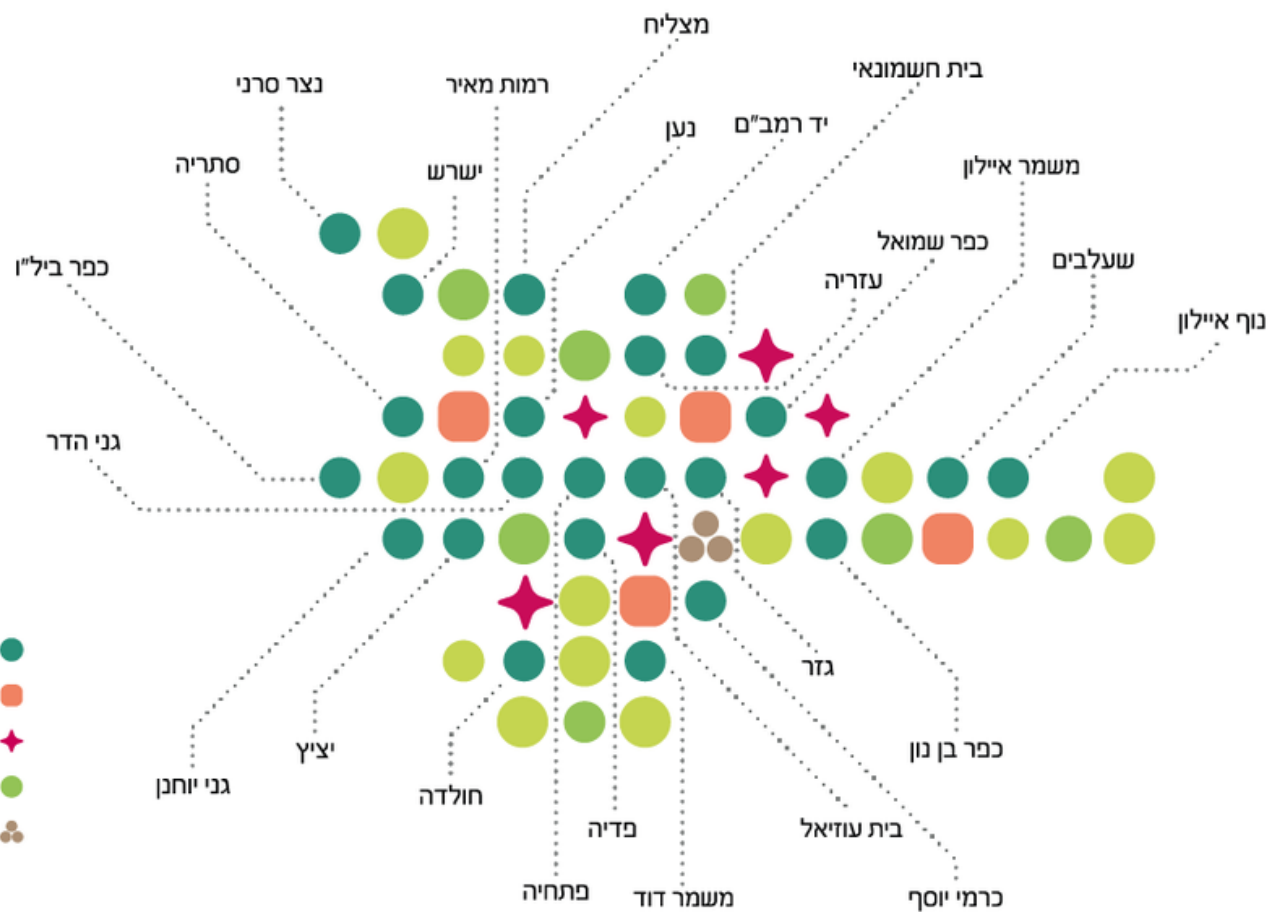




מועצה אזורית גזר

המרחב הנפרי במרכז

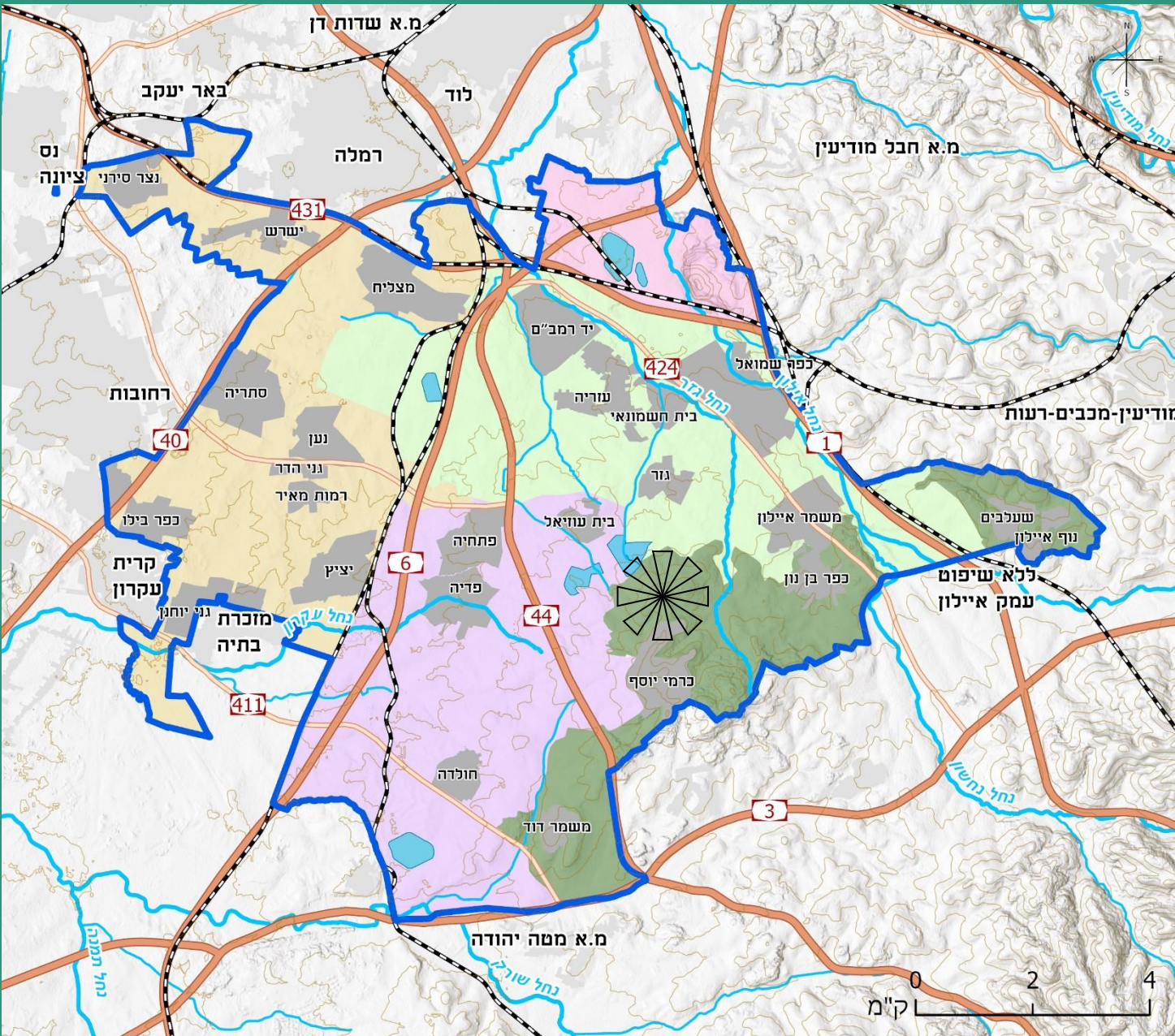
- 25 ישובי המועצה
- חינוך
- ◆ אתרי מורשת ותיירות
- טבע וחקלאות
- תל גזר



מועצה אזורית גזר

חלוקת מרחב המועצה ליחידות נוף מובחנות.

130,000 דונם של מרחב כפרי - חקלאי



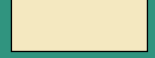
ארץ השדות



ארץ הכרמים



ארץ ההדרים



גבעות גזר



משולש התשתיות



תל גזר – עוגן הנוף המרכזי



מועצה אזורית גזר

29,081 תושבות ותושבים

25 יישובים

15 מושבים, 5 קיבוצים, 5

יישובים קהילתיים

מצב חברתי כלכלי - 8

יישובים מסוציו 4-10



נתונים כלכליים

רשות איתנה (ניהול תקין כלכלי), מאז 2017



תקציב שוטף - 245 מלש"ח
תקציב פיתוח - 50 מלש"ח



הכנסה נמוכה לתושב ביחס למועצות אזוריות – 6,980 ₪*
ממוצע ארצי כלל הרשויות – 7,735 ₪ לחתושב
ממוצע מועצות אזוריות – 10,056 ₪ לחתושב



* נתוני דוח מנג'ר מרכזתיל



שימור המרחב הנפרי-מצב קיים

מועצה אזורית גזר היא המועצה האחרונה במרכז הארץ עם שטחים חקלאיים ופתוחים רציפים. לאורך השנים, השכיחה מועצה אזורית גזר לשמור על ציביון חקלאי ונפרי למול התפתחות מואצת של אזור המרכז, ובכך שמרה על אופיה ועל יופיה, על נכסי הטבע, הארכאולוגייה וההיסטוריה, השזורים כולם בתבנית נוף המולדת הייחודית המאפיינת את המועצה.

משימת העל MISSION

1. שימור המרחב הנפרי

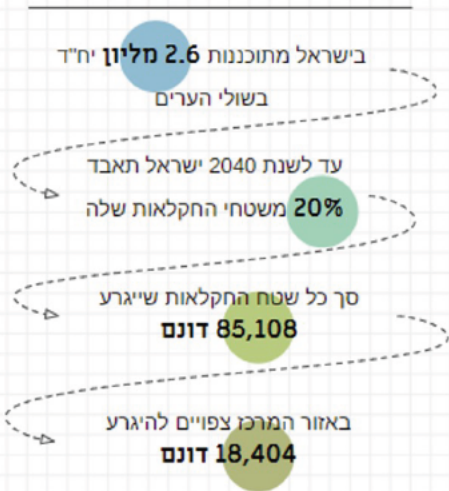
2. רמת חיים גבוהה, התואמת את המרחב הנפרי

לשמור על חוסנה של המועצה להבטיח רמת שירותים גבוהה לתושבי המועצה ולשמור על איכות החיים בתחומה וכל זאת תוך שמירה על הצביון הנפרי של המועצה



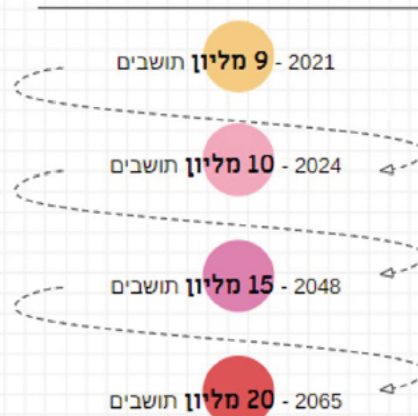
משימת העל MISSION
1. שימור המרחב הנפרי

פגיעה בשטחי חקלאות
עד שנת 2040



*ערן פייטלסון, האוניברסיטה העברית 2018

תחזית אוכלוסייה
עד שנת 2065



*למ"ס 2017

האיום: מגמות ארציות התחרות על השימוש במשאב הקרקע

משבר הדיור של העשור האחרון הביא לבינוי מואץ
בשולי ערים לצורך הגדלת המלאי התכנוני בישראל

חקלאות

"הכי קל לבנות על השטחים החקלאיים ולחסל להם את האופי"

יותר ממחצית הקרקעות שעליהן מתכננת הותמ"ל הן קרקעות חקלאיות, ובמושבים ובקיבוצים, והחקלאים טוענים: "ברור שהמוטיבציה היא למלא טבלאות אקסל בדירות. פוגעים ישירות בסבע ויוצרים פרבור"

ספטמבר 2018

המגזר החקלאי

מחיר הדורסנות של הותמ"ל: בתוך שני עשורים חמישית משטחי החקלאות בישראל ייעלמו

לפי מחקר שנערך על ידי פרופסור ערן פייטלסון עד 2040 ישראל תאבד 3% שטחי נידולים בפועל • הפגיעה הכספית לחקלאות נאמדת בכ-15 מיליארד שקל • 31 יישובים ייאבדו לצמיתות את אופיים החקלאי-כפרי • מינהל התכנון: המחקר כולל אי דיוקים

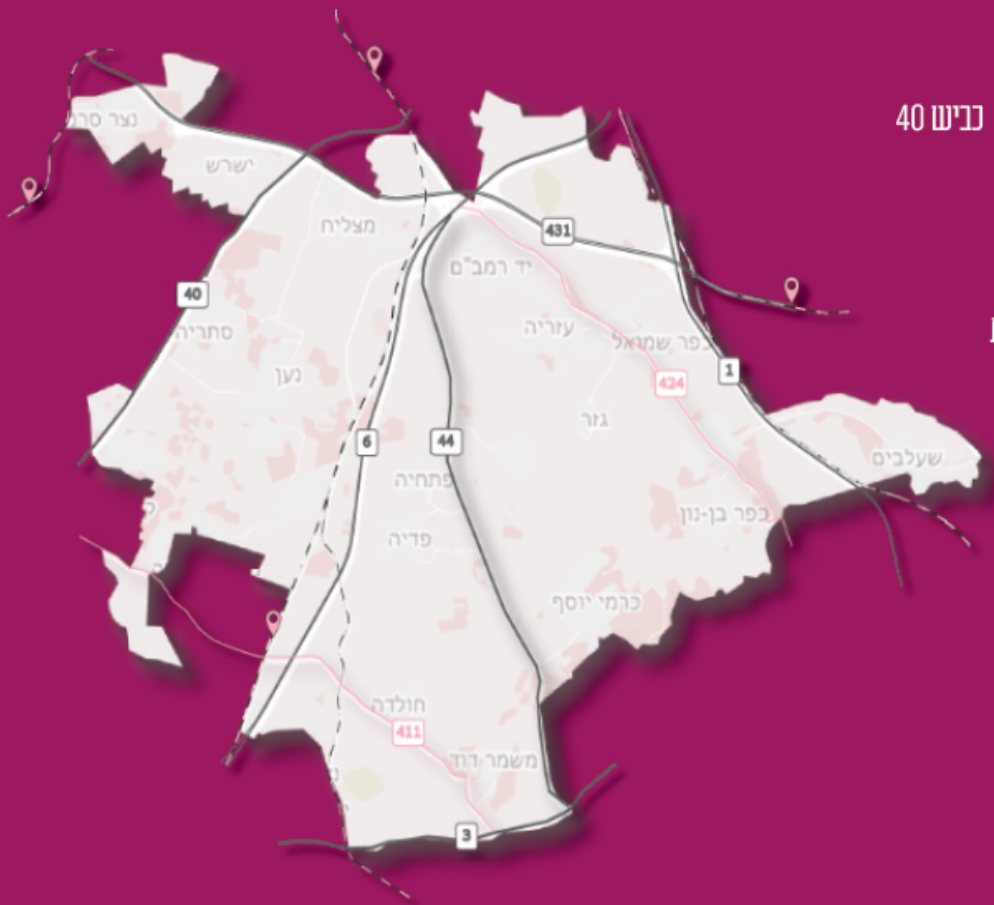
נובמבר 2018

האיום עיור מואץ | גבולות ושטחים

אחת הדרכים המהירות והקלות להגדלת
המלאי התכנוני - תכנון על שטחים חקלאיים,
בסמוך ליישובים עירוניים
שטחים חקלאיים נגרעים משטח המועצות
לטובת שכונות מגורים חדשות

האיום תשתיות לאומיות

המרחב הכפרי משמש עורף
לתשתיות ארציות, הדבר
מקנה נגישות טובה למרחב אך
פוגע בצביון הכפרי של המרחב



כנישים ארציים-

כניש 1 | כניש 3 | כניש 431 | כניש 44 | כניש 6 | כניש 40

כנישים משניים -

כניש 411 | כניש 424

מסילות ותחנות רכבת (היקף) -

קיימות - רמלה | פאתי מודיעין | מזכרת בתיה | רחובות
עתידיות - רמלה דרום | רמלה רחבעם | גזר

קווי חשמל וקווי גז

האיום ירידת קרנה של החקלאות

עיקר שטחי המועצה מוגדרים כשטחים בייעוד חקלאי סטאטוטורי. המגבלות שמטילה המדינה ("רפורמת החקלאות") מובילים לירידת קרנה וחשיבותה של החקלאות ומהווים איום ישיר על המועצה ושטחיה



סיכום האיומים על אופייה של המועצה

צמצום והאחדה חקלאיים



מונוקולטורה, אובדן המגוון
לטובת גידולי אבוקדו לייצוא

תשתיות לאומיות



כבישים, בסיסים ומחלפים מפלחים
את המועצה למרחבים נפרדים

גבולות ושטחים



הגבולות מצטמצמים ושטחים חקלאיים
נגסים לצרכי תשתיות, צבא ועיור

עיור מואץ



משטחי המועצה מהווים יעד
לגריעת שטחים כפריים לטובת
בנייה עירונית במסגרת הסכמי
גג/ותמ"לים

המהלך האסטרטגי

1 יציקת ערכיות בלתי ניתנת לערעור ולדריסה

2 תוכנית אסטרטגית לניהול שטחי חקלאות ושטחים פתוחים

3 הבטחת אופייה של המועצה ושלמותה לטווח הארוך



תוכנית הפעולה

מועצה אזורית גזר
100 השנים הבאות
שימור נוף מולדת

מהלך חינוכי

חיזוק הקשר למקום, למורשת, למרחב ולקהילה



מהלך פיזי

חיזוק אתרי המורשת, פיתוח של אתרי מורשת וטבע במרחב המועצה על מנת לחזק את השמירה על השטחים הפתוחים במרחב הכפרי



מהלך סביבתי

הובלת כלל המועצה לחשיבה מקיימת בכל תחומי החיים



מהלך סטאטוטורי

עיגון מעמדם של השטחים הפתוחים והטמעת ערכים שיבטיחו את שימורם ויחודם לטווח הרחוק תוך שימוש בכלים סטאטוטוריים דוגמת הכרזות על שמורות טבע וגנים לאומיים



מהלך תודעתי

שיח מועצתי משותף וזהה של ערכים, מיתוג, תפיסות עולם, שיח חוצה מועצתי





המהלך הפיזי





התיישבות | קיבוץ נען



חקלאות | תל גזר



מרחב וסביבה | עמק איילון



גבורה | קיבוץ חולדה



חקלאות | תל גזר

פיתוח תל גזר יסתיים עד קיץ 2024

- 3 שבילי הליכה מעגליים

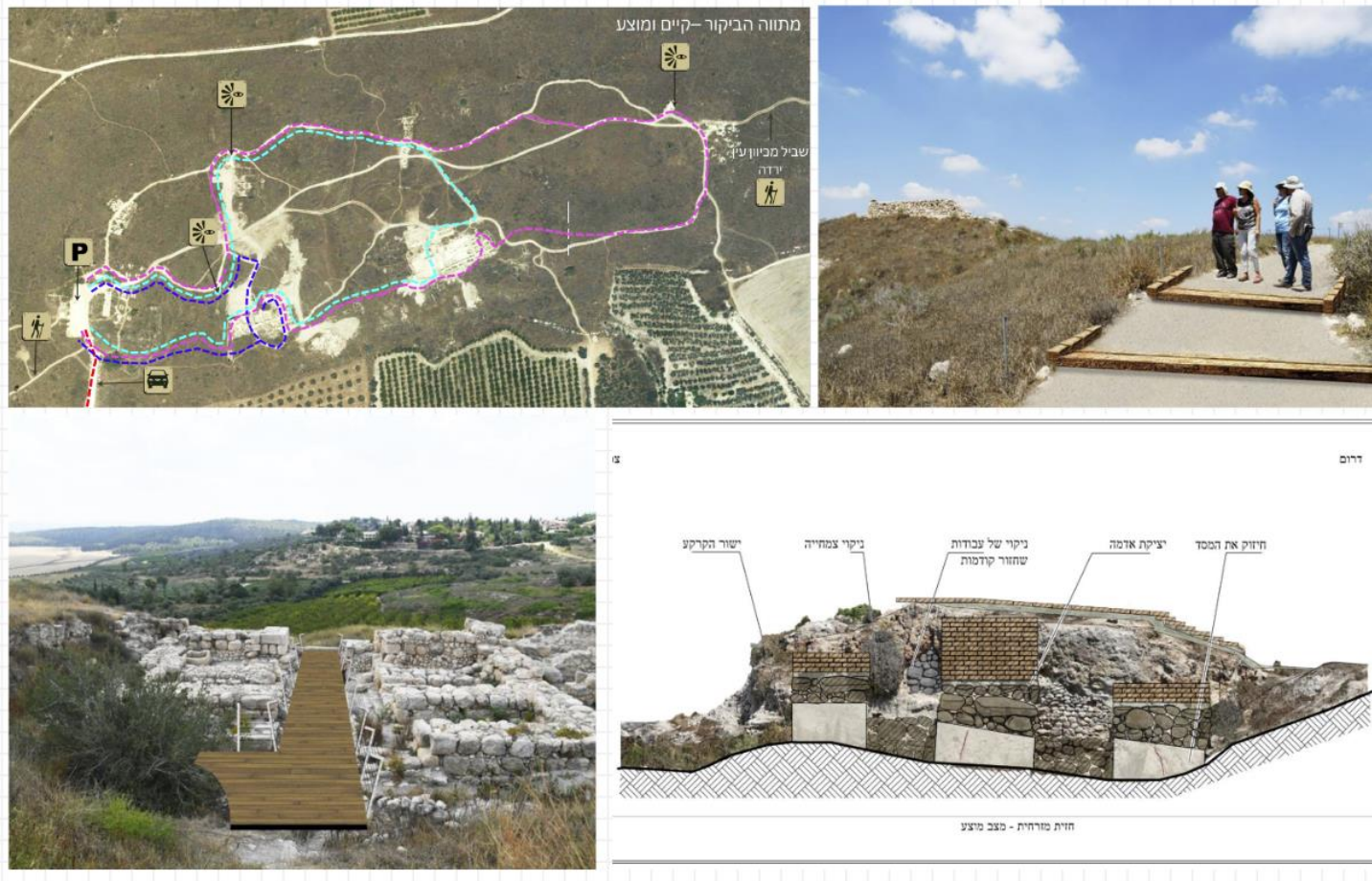
- נקודות תצפית

- עין ורדא

- מעברים בין העתיקות

- שיקום העתיקות

- הסדרת גישה וחנייה





פיתוח תל שעלבים

שער הכניסה לעמק איילון

- תכנון פרוגרמטי בהובלת רשות העתיקות בהתאם לתכני תוכנית מורשת
- היקף הפרויקט: 10,000,000 ₪
- בימים אלה מבוצעות חפירות ארכיאולוגיות ע"י מערכת החינוך וחשיפת גתות במסגרת "סיפור היין של המועצה".
- התל הוגשה בקול הקורא של משרד מורשת ורשות העתיקות – "עתיקות לידה הבית"

מרחב וסביבה | פתיחת שמורת עינות גבתון

שמורת עינות גבתון נפתחה מחדש למבקרים אחרי עשור של שיקום, תוך הסדרת השמורה למטיילים.

הסדרת השמורה כללה מספר שלבים:

1. הסדרת שבילי ההליכה בתל מלוט
2. בריכת מעביר המים מתחת לפסי הרכבת
3. הקמת גשר צף מסביב לאגמון
4. הקמת מגדל תצפית על האגמון



חוות הרצל

בית הרצל עבר שיקום, והושק כ"בית תרבות עונתי" בו יוצגו תערוכות מתחלפות בתחומי ייעור, התיישבות, מורשת וחקלאות.



לינק:

<https://www.facebook.com/Hertzelfarm/videos/566556088921207/>

התיישבות | קיבוץ נען

שיקום ופיתוח עוגני המורשת הבנויה בקיבוץ נען כמוזיאון
עכשווי חי ופעיל

תיעוד, תכנון ועריכת פרוגרמות פרטניות למבנים מובילים
בקיבוץ לצד עריכת פרוגרמת מעטפת ותוכן



1 בית יכין – תיעוד | שימור | פרוגרמה

2 אמפי נען – תיעוד | שימור | פרוגרמה

3 בית החמרה - פרוגרמת מעטפת

4 חדר האוכל - פרוגרמת מעטפת

5 בית ברל - פרוגרמת מעטפת

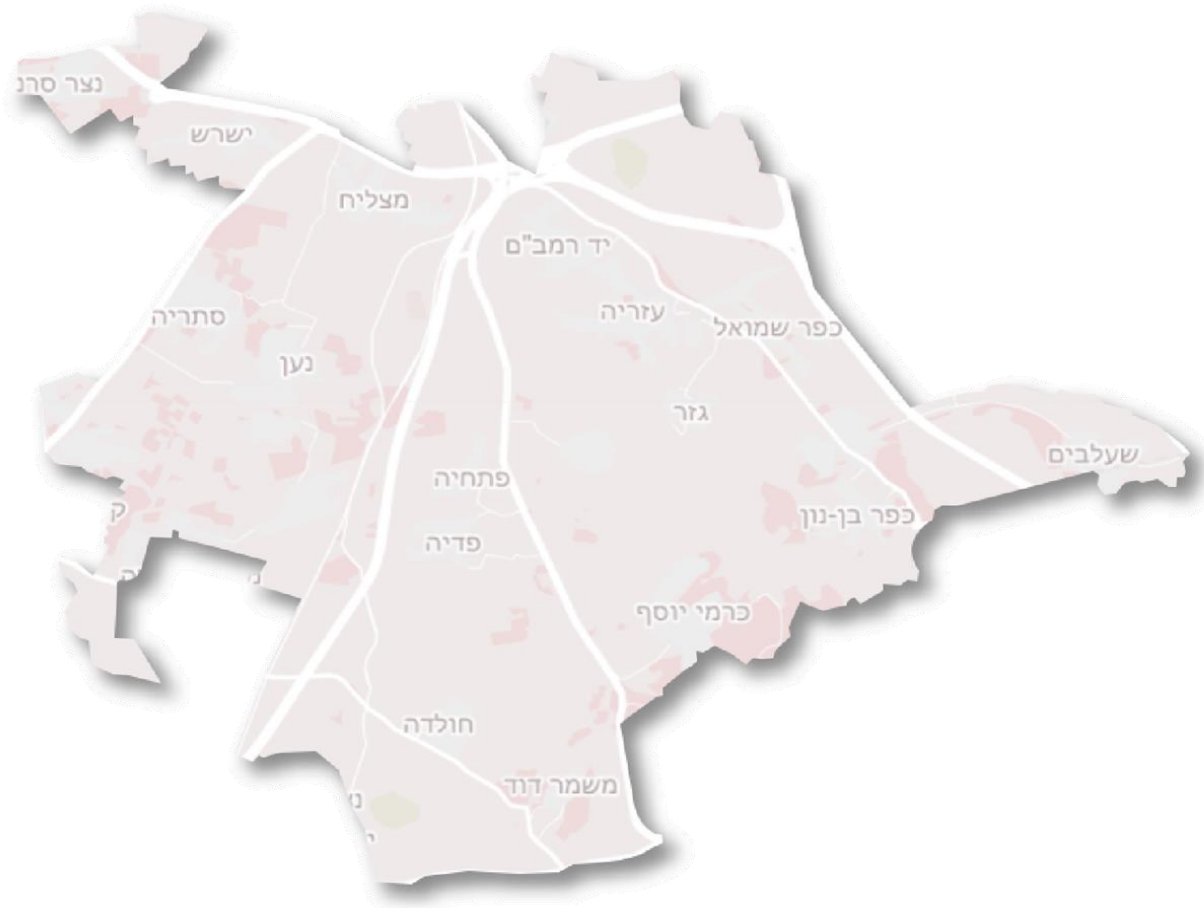
6 בית גילי - פרוגרמת הפעלה

7 בית ניגונים - פרוגרמת הפעלה

גבורה | חולדה

העצמת ציר הגבורה הקיים סביב חולדה ויצירת מוצר משלים
לשער הגיא

מינוף נכסי מורשת פעילים ופתיחת בית הרצל לטובת הנכחת
ציר הגבורה סביב קיבוץ חולדה



1 בית הרצל – פתיחה | פרוגרמת מעטפת

2 תחנת דיזל חולדה - הפעלה מחדש | פרוגרמת מעטפת

3 אנדרטת צ'יזיק - פרוגרמת מעטפת | שילוט והנכחה

4 מצפה טל - פרוגרמת מעטפת | שילוט והנכחה

5 אתר חיל ההנדסה - פרוגרמת מעטפת | שילוט והנכחה



המהלך החינוכי

חינוך יער

יום יער בכל כיתות א'-ג', יום יער ב-1/3
מגני הילדים

תכנית חינוכית לקיימות בגני הילדים

הסמכת בתי ספר ירוקים

רכישת מדיחי כלים ומעבר לשימוש
בכלים רב פעמיים בגני הילדים והצהרונים

טיולים באתרי מורשת במועצה



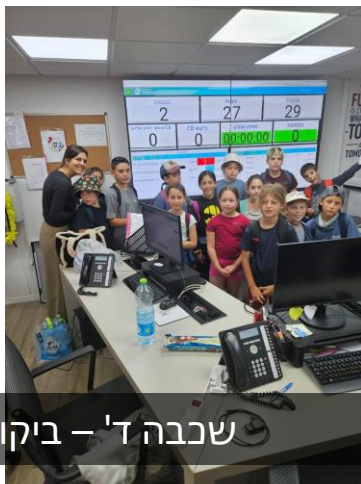
תוכנית נוף ילדותי

תוכנית לימודים שנתית מלאה, מכיתות ג'-יא', המחברת את התלמידים לאתרי המורשת, הטבע והקהילות של המועצה.

- טיולים וסיורים באתרי הטבע והמורשת במועצה
- מפגש עם הקהילות
- פריצת שביל הגתות ביער שעלבים
- חפירות ארכיאולוגיות בתל גזר ותל שעלבים



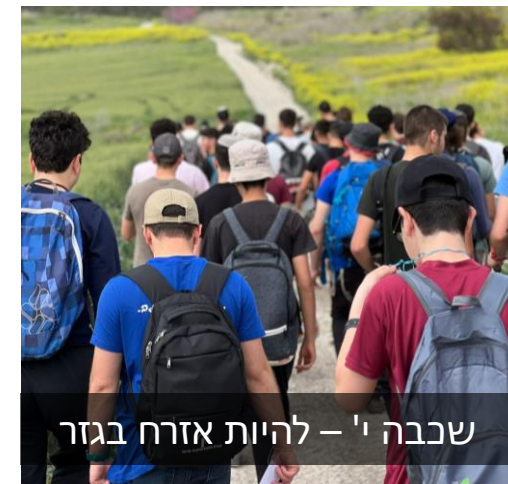
שכבה ד' – ביקור במחלקות המועצה



שכבה ה' – חידון ההתיישבות של גזר



שכבה ו' – מסע עלייה לחטיבה



שכבה י' – להיות אזרח בגזר

שביל גזר

קטע 1
המסלול הכחול:

נקודת התחלה:
מצפה משה שעיה

נקודת סיום:
אנדרטת משבר לתקווה



שביל גזר
חיבור בין אדם לאדמה

מועצה אזורית גזר
המרחב הכפרי במרכז

שביל גזר

קטע 1
נקודת התחלה:
מצפה משה שעיה

נקודת סיום:
אנדרטת משבר לתקווה

אורך המקטע: כ-11.5 ק"מ

מוקדי עניין
מצפה משה שעיה • יער שעלבים • יער לח"י • יער המגנים
אנדרטת הלח"י • אנדרטת ההתנדבות • מאגר איילון • גבעת הביצורים

משבר לתקווה • אנדרטת 9 • המגנים • יער • גבעת הביצורים • מבצר ירדן • למה למח"י • יער אנדרטת • אילון משמר • אילון



מסלול סיור שמחיהיל במצפור יפהפה, נמשך בעלושה ירוחת שונים שבחם שפע על פריחות מרדכיבת בענה. לכל יער ומקום סיפור מרתק משלו וכולם יחד מחברים לשער העתיק לעיר הקדומה גזר.



מוזמנת ומזמנים לסיור חווייתי בשביל גזר, בעילוב תחנות מידע וסדנאות יצירה. נשמע סיפורים על האזור, ניצוד וצייד במבט. יום שישי, 20.1.23 כ"ז טבת תשפ"ג. ההל מהשעה 12:00 בחלק ממקטע מספר 1 - מצפה שועיה בעטעלבים

שישי אמנותי בשביל גזר
סיור מעפחות בעיתותי חוגי סידרת, ציוד ואמנות שול המועצה

פרטים והרשמה באתר המועצה, למידע נוסף ניתן לפנות לשירה מנשה מהחלז החוגים 08-9274007

הקהילה בשביל גזר



ללכת בטבע שלך
תשפ"ג 1 2023
בין אדם לאדמה

יום שישי
מ' בניסן תשפ"ג
31.3.23
בבית הרצל
יער חולדה

יצאים עם המשפחה והחברים למסלול טיול מעגלי, קליל ומהנה, על תוואי שביל גזר ביער המגינים או ביער משמר איילון (יער לחי). פעילות משפחתית עצמאית, עם מפה ביד, חידון ומידע ביידי. נרשמים, מקבלים למייל מפה והנחיות... יצאים לדרך ביום ובשעה שמתאימה לכם.

מטיילים ומנווטים בשביל גזר
בחודש פברואר 1-28.2.23

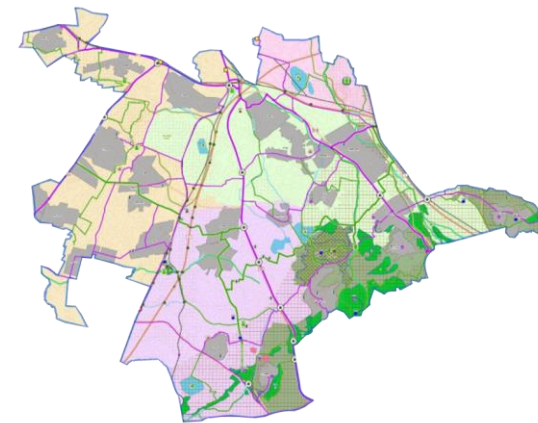
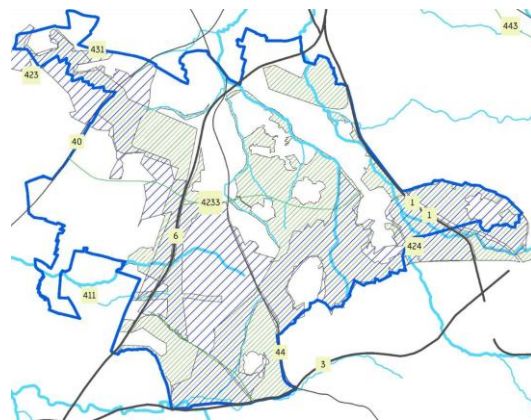
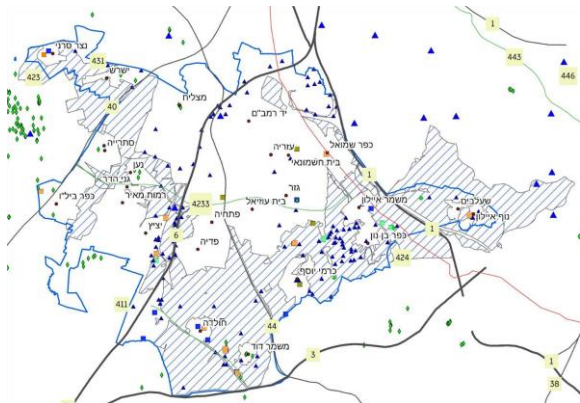
משיקים את שביל גזר



המהלך הסטטוטורי

תכנון מרחבי

שותפות בין הגופים המנהלים במרחב להגדרת מרחב תחום ומנוהל באמצעות תיאום בין התכניות השונות המקודמות במרחב המועצה



מכלולי תרבות | גזר פיילוט לאומי

התכנית היא חלק ממערך כוללני שמוביל מנהל התכנון להתמודדות עם סוגיות מפתח במרחב הישראלי - דיור, תחבורה, תשתיות, תעסוקה ושטחים פתוחים.

הבטחת השטחים הפתוחים הנדרשים לקיום המשאבים התרבותיים והחברתיים: מורשת, נוף, פנאי ונופש - כמענה לגידול הצפוי באוכלוסיה תוך מתן נגישות וזמינות לכלל התושבים

מסדרונות אקולוגיים

התכנית הכוללנית מרחיבה את המסדרון האקולוגי שהוגדר על ידי תמא 35/1 לשטחים נוספים בהתבסס על העבודה שנעשתה במסגרת המיפוי מצב קיים בנספח הנופי והסביבתי

תכנית המתאר הכוללנית

תכנית המתאר הכוללנית מקודמת בימים אלה ומצויה בהמתנה לדיון.

התוכנית הכוללנית רוקמת את השטחים הפתוחים במועצה לכדי מניפת אזורי נוף ' - פלחים 'חקלאיים המובחנים זה מזה בחזותם



המהלך התודעתי



המהלך הסביבתי

הובלת כלל המועצה לחשיבה מקיימת
בכל תחומי החיים



הסברה ועידוד להפחתת הצריכה

- הנגשת מידע וסרטוני הסברה באתר המועצה
- קמפיין הפחתת פסולת
- קולות קוראים מועצתיים לאירועים אקולוגיים
- "גרין פריידי" – אירועי קהילה
- מעבר לרכבים חשמליים לעובדי הרשות
- שדרוג מערכות מיזוג ומערכות תאורה

במוסדות חינוך



עידוד המעבר לשימוש בכלים רב פעמיים

- רכישת ערכות כלים רב פעמיים ופיזורן
ביישובים

- רכישת מדיחי כלים ומעבר לשימוש בכלים
רב פעמיים בבניין המועצה

- רכישת מדיחי כלים ומעבר לשימוש בכלים
רב פעמיים בגני הילדים והצהרונים

- קיום אירועים אקולוגיים ומעבר לכלים רב
פעמיים באירועי המועצה





הסברה ועידוד טיפול בפסולת אורגנית

- הרצאות הסברה
- סבסוד קומפוסטרים ביתיים לתושבי המועצה
- הקמת קבוצת וואטסאפ להיוועצות והדרכה לשימוש מוצלח ויעיל בקומפוסטרים
- ליווי טלפוני וביקורי בית של מומחית בתחום

טיפול מקומי בגזם

איסוף הגזם לאזור מגודר בפאתי היישוב

ייבוש הגזם להפחתת הטון העובר
להטמנה

קיצוץ הגזם

פיזור הגזם הגרוס בשטחי ציבור וגינות

פרטיות ביישוב

הגברת האכיפה



טיפול בפינות המחזור ביישובים



הקמת 15 פינות מחזור מרכזיות
חדשות

הסדרת הפינות והקמת מסתורים
מעוצבים

הגדלת כמות מיכלי האצירה

התקנת מצלמות לאכיפה ומניעת
שפיכת פסולת בפינות המחזור

תשתיות בראייה ירוקה במרחב הציבורי



- גגות סולארים על כל מבני הציבור
- הקמת מאגרי ניקוז ומי נגר
- החלפת תאורת הרחוב ביישובי המועצה לתאורת לד
- שבילי אופניים

תשתיות בראייה ירוקה במרחב הקהילתי

- גני שעשועים ירוקים ביישובים ובבתי הספר

- מרכזי יישובים – מרחב רב-גילאי
- עידוד וליווי למעבר לגינון אקולוגי ביישובים

- הקמת גינות קהילתיות ביישובי המועצה

- תמיכה מיזמים אקולוגיים קהילתיים



סקר הטבע וכנס הטבע הראשון של מועצה אזורית גזר



• חשיפת סקר הטבע שנערך בשנה
האחרונה ברחבי המועצה:

• 400 מינים שונים של צמחים,

מתוכם 14 מינים נדירים

• 88 מינים שונים של עופות

• 16 סוגי פרפרים

• 7 מיני יונקים

• הסקר נחשף בכנס טבע אליו הגיעו כ-100
תושבות ותושבים, שנחשפו להרצאות
מקצועיות ושיח משותף ב-3 תחומים
מרכזיים: התמודדות עם משבר האקלים,
חינוך יער וחקלאות מחדשת.





שאלות